



Gender Transformation for Africa: A Sexual, Reproductive and Maternal Health Research Collaborative

Transformation du genre pour l'Afrique: Une recherche concertée sur la santé sexuelle, reproductive et maternelle

Webinar 1!

Gender transformative approaches

Webinaire 1!

Les approches sexotransformatrices

The Gender Transformation for Africa (GT4Africa) cohort brings together seven implementation research projects (2022–2025) across Ghana, Niger, Nigeria, The Gambia, Burkina Faso, Malawi, and South Africa. Supported by the International Development Research Centre (IDRC), the cohort addresses critical gaps in gender-transformative approaches to sexual, reproductive, and maternal health (SRMH).

As part of this effort, the cohort has hosted a series of interactive webinars to strengthen capacity and foster collaboration. These sessions facilitate cross-project learning and knowledge exchange. The slides are from one of these events.



GRADE Africa



NACOSA



African Population and Health Research Center



HOPE AFRICA



Canada

Bienvenue! Welcome to the webinar.

- Please put in the chat who are your greatest feminist African singers/leaders?
- Question brise-glace à la recherche de réponses dans la fenêtre de discussion
- Qui sont les plus grand-e-s chanteurs(euses)/leaders féministes africain-e-s et pourquoi

Participant introductions

- In groups of three
- Your own perspectives on the greatest feminist African singers/leaders
- Please call the moderator if you need help with translation

Présentation des participants

- Répartition en groupes de trois
- Instructions dans la boîte de discussion : Question brise-glace : quelles sont vos propres impressions sur les contributions du groupe sur les plus grande-s chanteurs(euses)/leaders féministes africain-e-s
- Les groupes peuvent faire appel à un modérateur au cas où ils auraient besoin d'un traducteur, nous tenons des interprètes et des personnes bilingues à disposition pour être réaffectés si nécessaire, veuillez remplir le formulaire google sur les capacités linguistiques pour nous permettre de mettre le même groupe les collègues parlant les mêmes langues

Lightening presentations

- Objective is to get to know each other and opportunity for each team to engage, and map range of responses as input to the discussions

Exposés éclairs de tous les projets

- L'objectif est d'apprendre à se connaître et de donner l'occasion à chaque équipe de participer, et de cartographier l'éventail des réponses pour alimenter les discussions

Dans une diapositive / In one slide

Nom et emplacement du projet / Project name & locations

- Partagez un élément de votre projet qui transforme le genre/
- Share one element of your project that is gender transformative
- Dites pourquoi c'est transformateur/ Say why it is transformative

Améliorer les services de santé et de droits sexuels et reproductifs (SDSR) adaptés aux jeunes grâce aux approches sexo-transformatrices et intersectionnelles dans l'État d'Ebonyi, au Nigeria.

Présenté par Nkoli Ezumah, Groupe de recherche sur les politiques de santé, Université du Nigeria, campus d'Enugu. Lors du premier Webinaire de GTA 4 Africa du 12 juillet 2022

- Recherche à améliorer la qualité de la prestation de services SDSR aux jeunes en transformant les normes sexospécifiques néfastes et les normes sociales restrictives qui conduisent aux préjugés des prestataires de soins de santé limitant l'accès des jeunes aux informations et aux services SDSR.
- Une évaluation de base permettra d'explorer les normes de genre et les facteurs sociétaux interdépendants qui façonnent les attitudes des agents de santé en matière de prestation de services de santé sexuelle et reproductive adaptés aux jeunes, et influencent le comportement des jeunes en matière de recherche de santé.
- Les conclusions permettront d'adapter une intervention à plusieurs composantes comprenant la formation des agents de santé et un processus intégré d'apprentissage par l'action.
- Les résultats de la mise en œuvre à évaluer comprennent l'acceptabilité, l'adoption, la couverture/la portée, le maintien et l'efficacité (adoption/utilisation des services adaptés aux jeunes) ainsi que les coûts et les conséquences

Nom et lieux du projet : Efficacité des transferts monétaires conditionnels, des garderies subventionnées et de la formation aux aptitudes à la vie quotidienne sur la scolarité, la santé sexuelle et reproductive et la santé mentale des mères adolescentes au Burkina Faso et au Malawi : Protocole de l'essai contrôlé randomisé du projet PROMOTE.

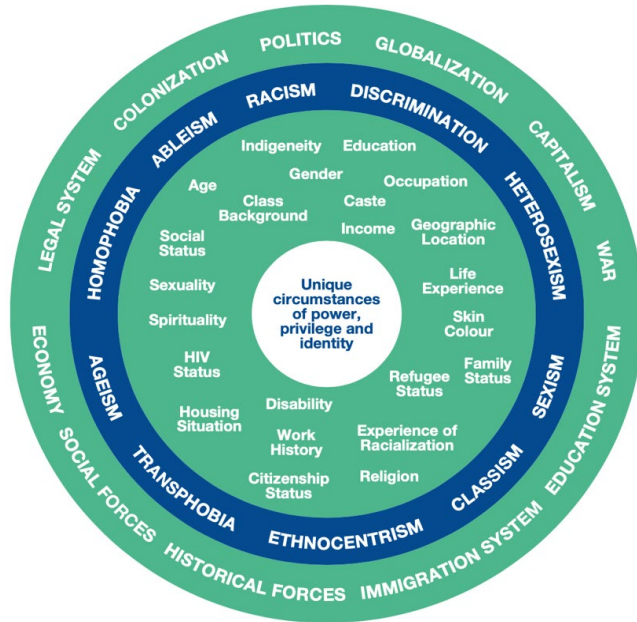
(Également connu sous le nom de) Action visant à donner aux mères adolescentes au Burkina Faso et au Malawi les moyens d'améliorer leur santé sexuelle et reproductive

Lieux d'étude : Ouadougou au Burkina Faso et Blantyre au Malawi

Élément sexo-transformateur de l'étude : Grâce aux interventions de l'étude – transferts monétaires, garderies et clubs de mères, les adolescents parents sont habilités à défier activement les normes sexospécifiques qui sont susceptibles de les « confiner » à la maternité et à la gestion du foyer.

Webinaire de la cohorte GT4Africa

Systèmes de santé sexo-transformateurs et sensibles au genre pour répondre aux besoins non satisfaits des adolescent-e-s en matière de santé mentale, sexuelle et reproductive au Ghana, au Niger et au Burkina Faso



- Notre projet est sexo-transformateur en ce sens que nous examinons les inégalités qui sont inévitables et désavantagent les hommes ou les femmes.
- Il implique l'intersectionnalité - Interactions des facteurs qui influencent le même sexe et entre les sexes selon le contexte
- Par exemple, dans le même pays, le niveau d'éducation des filles peut varier ; la réalisation de leur plein potentiel dépend du contexte, du revenu, etc.
- Nous utilisons la RAP pour savoir ce qui fonctionne dans un contexte donné afin d'améliorer la santé mentale et reproductive chez les adolescent-e-s.

Partenariat d'apprentissage pour la transformation de genre en Afrique du Sud



Un élément du projet qui est sexo-transformateur :

- **Services adaptés aux jeunes adolescent-e-s (AYFS)** : Grâce à une évaluation de cinq normes minimales, le programme AYP de NACOSA a mis en œuvre un programme adapté aux jeunes adolescent-e-s dans 18 établissements du ministère de la Santé (DoH) dans trois sous-districts où sévit le VIH en Afrique du Sud. Les trois objectifs du projet étaient l'évaluation, l'application et l'adaptation : (1) Évaluation : utilisation des 5 normes minimales liées au modèle de clinique idéale (2) Application : partenariat avec le ministère de la santé en tant que parties prenantes pour combler les lacunes identifiées et convenir d'une approche pratique pour garantir que l'infrastructure est adaptée aux jeunes adolescent-e-s (3) Adaptation : adaptation des espaces pour améliorer l'accessibilité des AYP aux services de prévention du VIH et de santé sexuelle et reproductive adaptés aux jeunes adolescent-e-s.

Pourquoi est-il transformateur ?

- Les AYP sont confrontés à de nombreux obstacles pour accéder aux services de prévention du VIH et de SSR. Le programme AYFS réduit ces obstacles en rendant les services plus accessibles et plus attrayants, améliorant ainsi les résultats en matière de santé.
- Il a également permis de s'attaquer aux causes des inégalités historiques en matière de santé et d'œuvrer à la transformation des rôles et normes sexospécifiques néfastes et des relations avec les prestataires de services de santé.

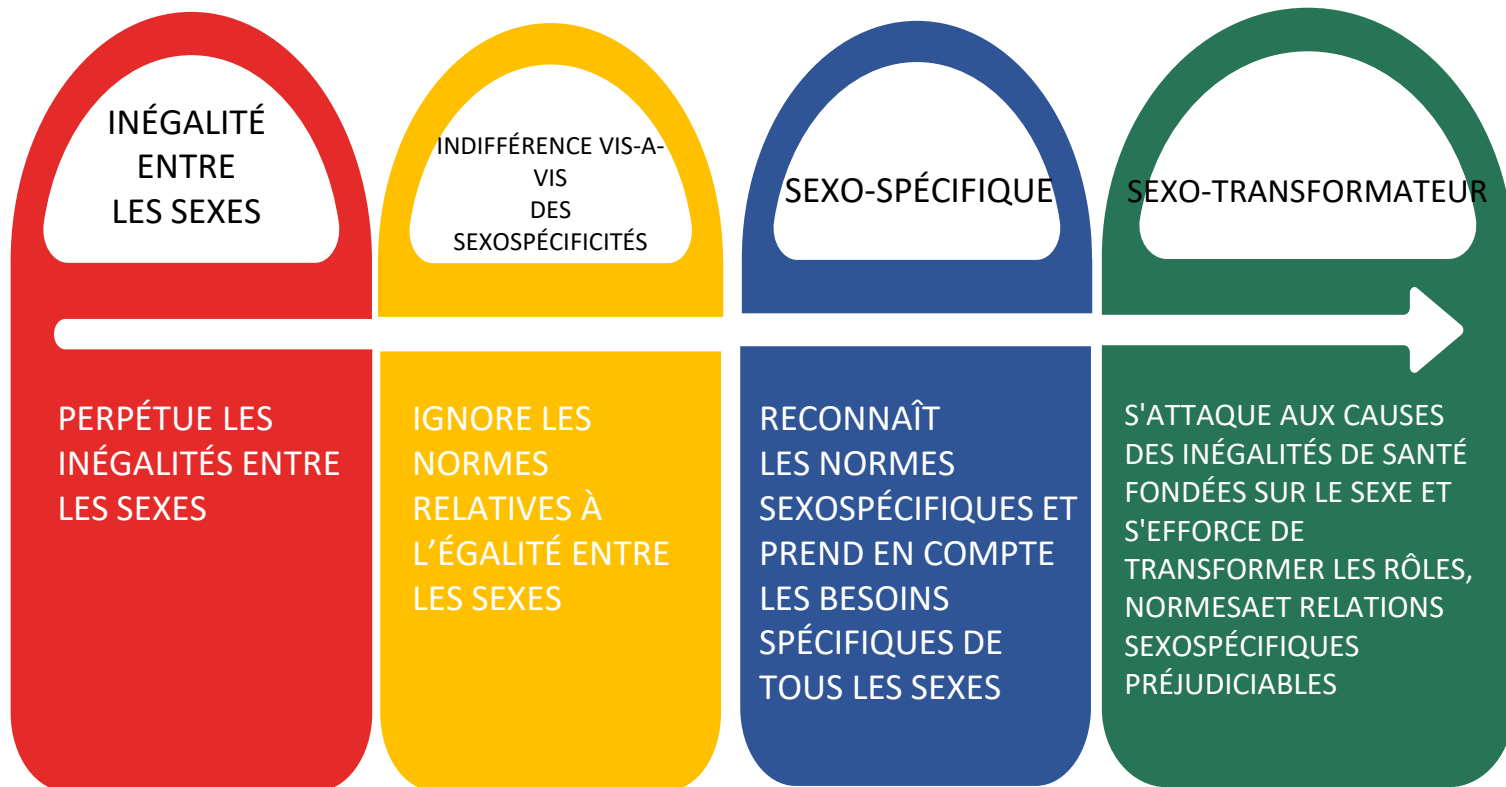
Overarching presentation / Exposé



Approches sexo-transformatrices

Webinaire de la cohorte GT4Africa : 12 juillet 2022 (révisé le 6 juillet 2022)

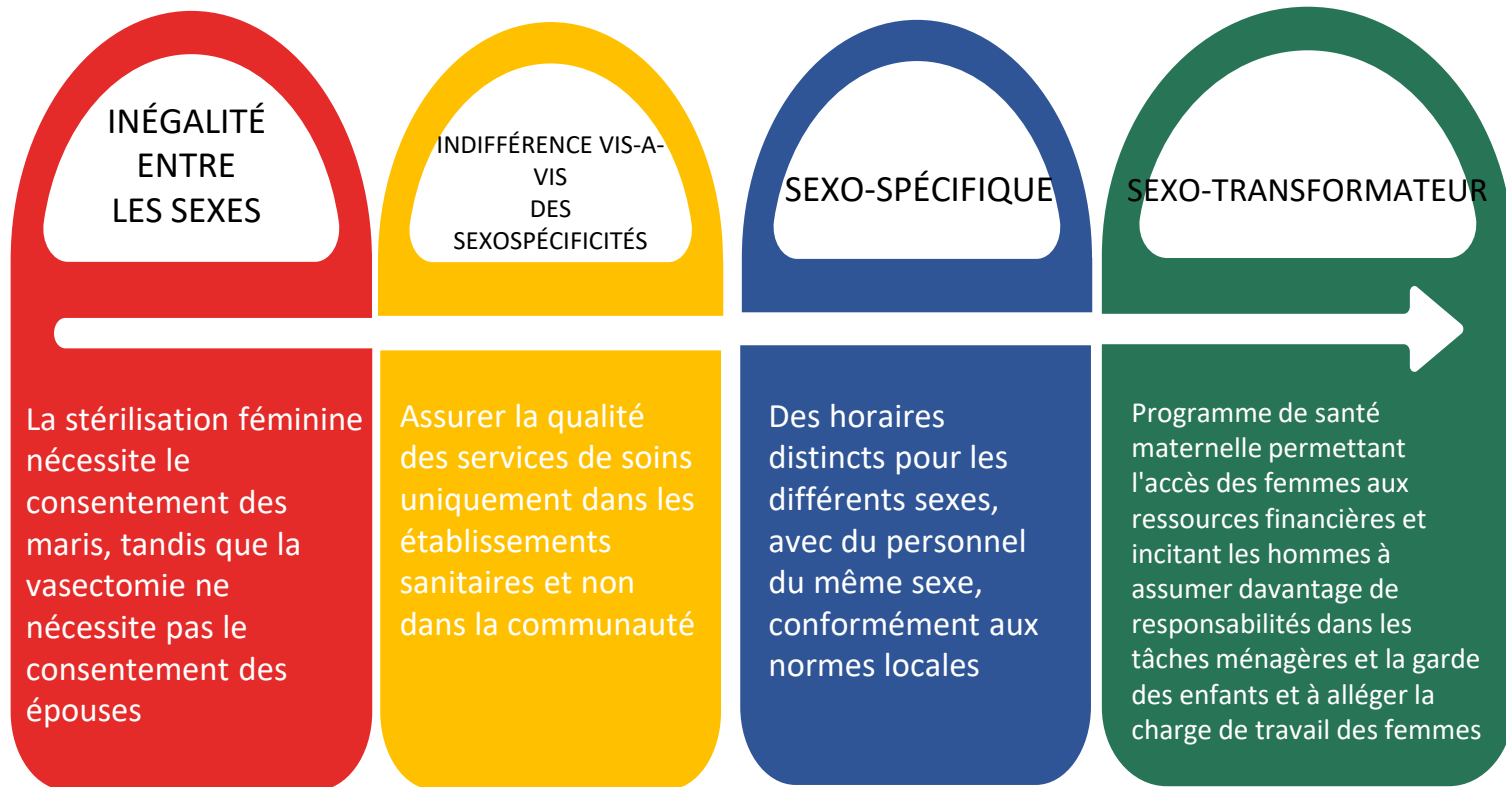
CONTINUUM DE GENRE



Objectif



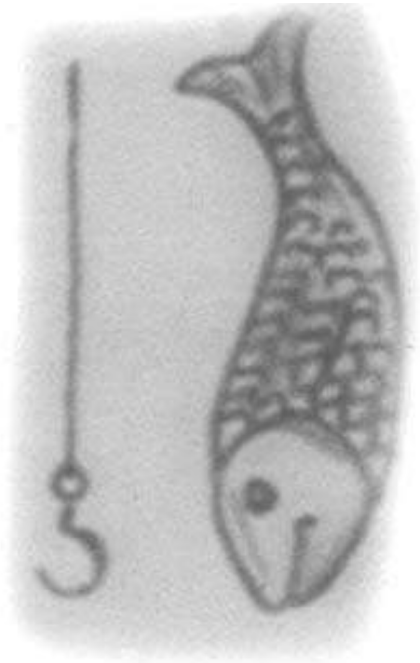
CONTINUUM DE GENRE - Exemples



Objectif

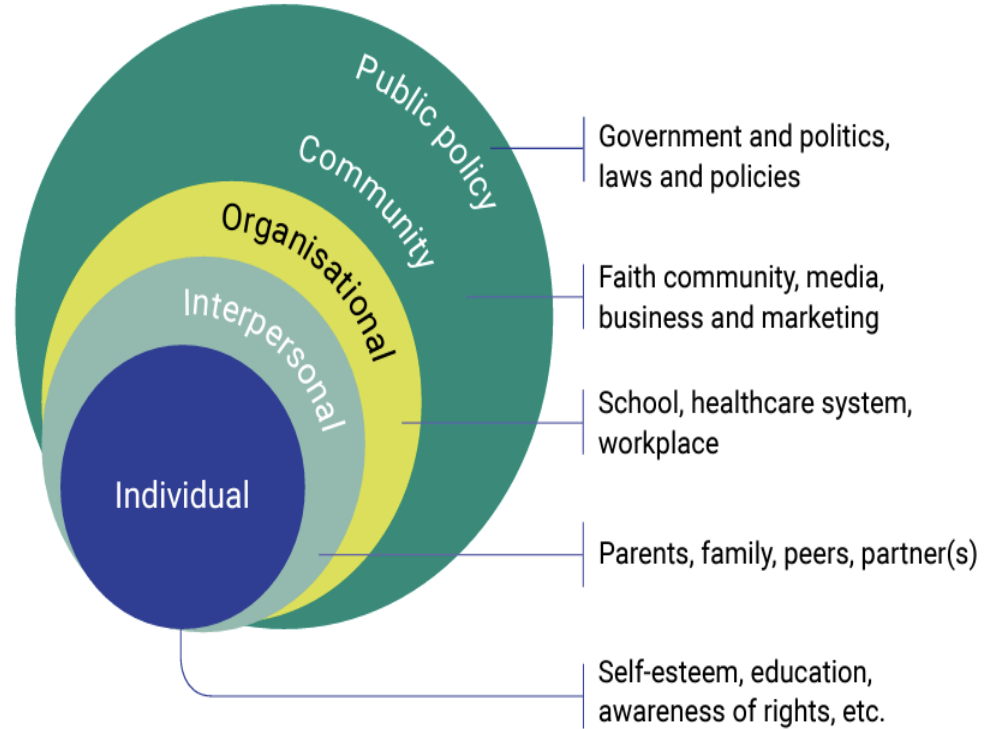


Les programmes sexo-transformateurs sont-ils toujours plus importants que les programmes sexospécifiques ?



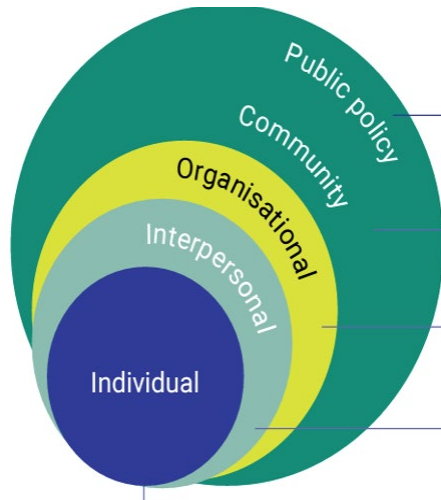
- Dans le domaine de la santé, il existe des différences en matière de besoins de santé entre les filles/femmes et les garçons/hommes en raison des différences biologiques ou de l'interaction de la biologie avec les normes sociales et de genre.
- Le passage à une programmation sexospécifique constituerait une première étape importante dans la transition vers une programmation sexo-transformatrice.
- Les programmes sexospécifiques répondent aux besoins sanitaires concrets des femmes, des hommes, des personnes intersexuées et des personnes non binaires
- Les programmes sexo-transformateurs répondent non seulement aux besoins pratiques en matière de santé, mais tentent de le faire en tenant compte des intérêts stratégiques des hommes et des femmes, ce qui modifie les relations d'inégalité de pouvoir entre les sexes et au sein de ceux-ci

La transformation du genre nécessite des changements entre les acteurs et les niveaux



Source for the FGM example: UNICEF (2020). Gender transformative approaches to FGM. <https://www.unicef.org/media/86391/file/FGM-Mainstreaming-Gender-Equality-2020-v2.pdf>

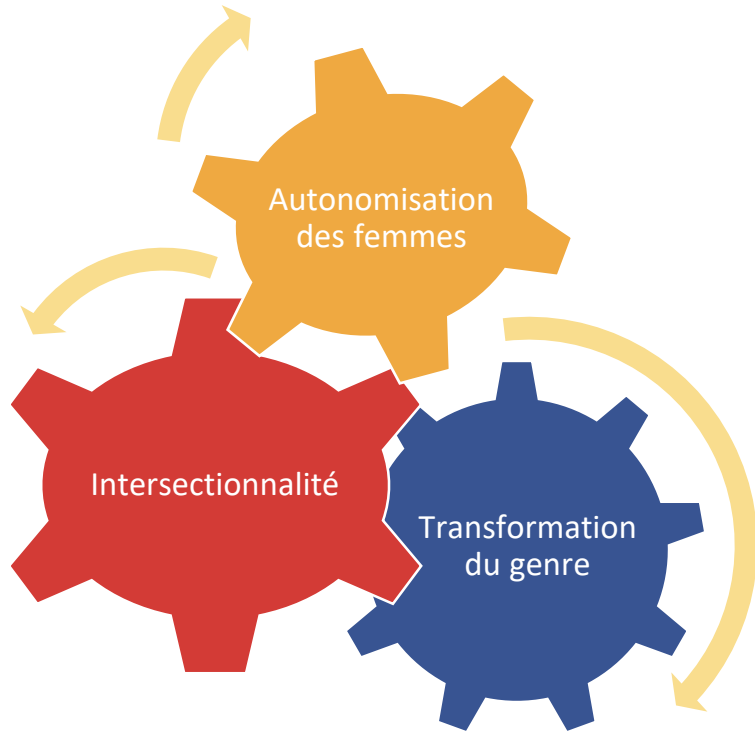
La transformation du genre nécessite des changements entre les acteurs et les niveaux



EXEMPLE LIÉS AUX MGF:

- Plaidoyer pour des cadres juridiques et politiques qui soutiennent l'éradication des mutilations génitales féminines
- Créer des figures de proue de la lutte contre les mutilations génitales féminines dans les médias et la communauté religieuse
- Sensibilisation des prestataires de soins de santé à tous les niveaux
- Fourniture d'une éducation sexuelle complète
- Travailler avec les parents pour une parentalité sexo-transformatrice, soutenir le droit des filles et des femmes (dans leur diversité) à l'intégrité corporelle, soutenir l'éducation des filles, la sécurité économique et l'auto-efficacité
- Améliorer l'accès et le contrôle des filles et des femmes sur les ressources, la capacité d'action et l'autonomisation

Comprendre et de remettre en question les rapports de force



Comprendre et de remettre en question les rapports de force

- L'autonomisation des femmes n'est pas nécessairement synonyme de transformation du genre. « Le cercle est plus grand maintenant... Mais ce sont toujours les hommes qui le dessinent » (une travailleuse de première ligne de RUWSEC, une organisation de femmes rurales au Tamil Nadu). La transformation du genre cherche à faire évoluer les inégalités de pouvoir entre les sexes vers une plus grande égalité
- Le passage d'une approche inégalitaire à une approche sexo-transformatrice n'est pas un processus linéaire. Il y a souvent un retour de bâton qui peut conduire à reculer d'un ou deux pas et à retravailler pour regagner le terrain perdu



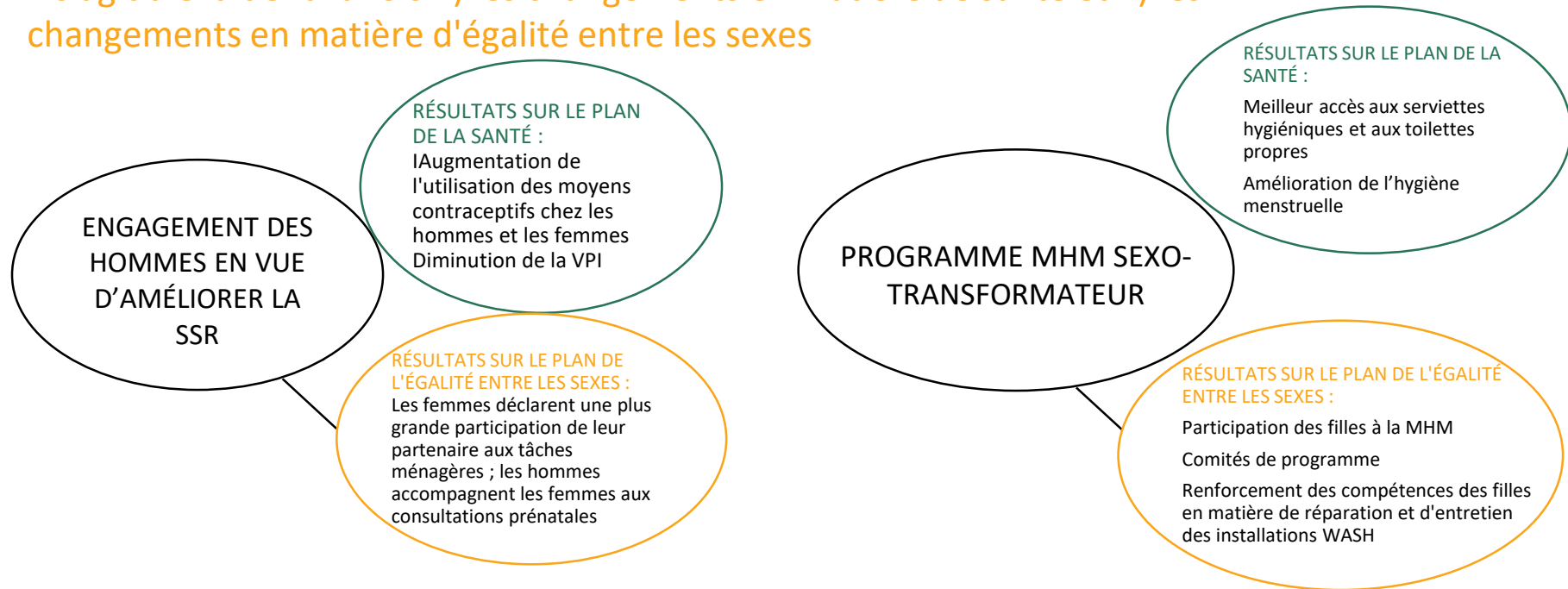
Comprendre et de remettre en question les rapports de force

- L'intersectionnalité considère les rapports de force comme dynamiques et interdépendants à travers plusieurs dimensions : classe, race, lieu, orientation sexuelle, âge, etc.
- Une même personne peut bénéficier de privilèges sur certains plans et de vulnérabilités sur d'autres. Par exemple, un ouvrier ; une célébrité qui est une femme transgenre.
- Ces privilèges et vulnérabilités sont dynamiques et spécifiques au contexte. Une personne qui est puissante dans un contexte et à un moment donné peut être vulnérable dans un autre contexte.



Évaluation les approches sexo-transformatrices en matière de santé

Il s'agit d'évaluer à la fois 1) les changements en matière de santé et 2) les changements en matière d'égalité entre les sexes



Documents/diapositives supplémentaires

Approches sexo-transformatrices

- Encourager la prise de conscience critique et l'action sur les rôles et les normes de genre
- Renforcer l'autonomie des femmes/filles et travailler avec les garçons et les jeunes hommes afin de les aider à remettre en question leurs propres privilèges et vulnérabilités
- Ne pas se concentrer uniquement sur le changement au niveau individuel, mais également sur le changement au niveau communautaire, organisationnel et politique
- Favoriser un environnement favorable à tous les acteurs et à tous les niveaux
- Prendre en compte les filles, les garçons, les jeunes femmes et les jeunes hommes et les personnes non-binaires dans toute leur diversité
- Tenir compte de la complexité dans les stratégies de conception, de mise en œuvre et d'évaluation des projets

<p>EXPLOITATIF : Égalité entre les sexes</p>	<ul style="list-style-type: none"> • Perpétue l'inégalité entre les sexes en renforçant les normes, les rôles et les relations déséquilibrés • Privilégie les hommes sur les femmes et les personnes ayant une identité non binaire (ou vice versa) • Conduit souvent à une situation dans laquelle un sexe jouit de plus de droits ou d'opportunités que l'autre
<p>Indifférent vi-à-vis des sexo-spécificités</p>	<ul style="list-style-type: none"> • Ignore les normes, rôles et relations de genre • Ignore les différences dans les opportunités et l'allocation des ressources au profit des femmes, des hommes et des personnes ayant une identité non-binaire • Souvent construit sur le principe de l'« équité » qui consiste à traiter tout le monde de la même manière • Renforce très souvent par inadvertance la discrimination fondée sur le sexe
<p>COMPLAISANT Sexo-spécifique</p>	<ul style="list-style-type: none"> • Tient compte des normes, des rôles et des relations de genre pour les femmes et les hommes et les personnes ayant des identités non binaires et de la manière dont ils affectent l'accès et le contrôle des ressources. • Tient compte des besoins spécifiques des femmes et des hommes • Cible et bénéficie intentionnellement à un groupe spécifique de femmes ou d'hommes pour atteindre certains objectifs de politiques ou de programmes ou pour répondre à certains besoins • Facilite l'accomplissement par les femmes et les hommes des tâches qui leur sont assignées en fonction des rôles liés à leur sexe
<p>TRANSFORMATEUR Sexo-transformateur</p>	<ul style="list-style-type: none"> • Tient compte des normes, des rôles et des relations de genre pour les femmes et les hommes, ainsi que pour les personnes ayant une identité non binaire, qui influent sur l'accès aux ressources et leur contrôle. • Tient compte des besoins spécifiques des femmes, des hommes et des personnes ayant des identités non binaires • S'attaque aux causes des inégalités en matière de santé fondées sur le genre • Comprend des moyens permettant de transformer les normes, les rôles et les relations sexospécifiques néfastes • L'objectif est souvent de promouvoir l'égalité des sexes • Comprend des stratégies visant à favoriser des changements progressifs dans les relations de pouvoir entre les femmes, les hommes et les personnes ayant une identité non binaire • Adapté de WHO GRAS

De l'approche sexo-transformatrice à la programmation

IMPLICATIONS FOR GENDER EQUALITY PROGRAMMING¹³

1 Individual level

- **Individual women's and girls' access to knowledge and skills**
Fostering women's and girls' knowledge and skills can lead to an increased consciousness and understanding of their rights and increased confidence to claim those rights.
- **Women's and girls' access to resources**
Expanding women's and girls' economic opportunities such as jobs, assets and skills development can impact on women's and girls' agency and transform social norms.
- **Increasing women's and girls' influence in decision making**
Strengthen women's and girls' leadership capacity and include a focus on their influence in local decision making at community, village and district levels.
- **The importance of safe spaces and support mechanisms**
Collective action of women and girls not only build peace at the community level, but also offers a degree of support and protection for women and girls themselves.

2 Household level

- **Targeting all members of a household**
Evidence suggests that interventions which target all members of a household (both male and female) can have a valuable impact on the success of a programme/project.
- **Recognizing and redefining gender roles within the household**
Interventions which are designed to encourage recognition and redefinition of gender roles within the household can be an effective mechanism for women's and girls' empowerment.
- **Women's economic empowerment**
Women's economic empowerment has been found to improve women's decision making in the household when traditional approaches, such as microfinance or cash transfers are combined with other interventions, such as empowerment and educational strategies.
- **Utilizing existing positive opportunities**
Examining existing dynamics in the household can also enable programmes to build on positive opportunities for women and girls, which in turn, may impact on the success of interventions at the community and societal levels.

De l'approche sexo-tranformatrice à la programmation

3 Community level

- **Community education**
Localised approaches to educate, mobilize the community and raise awareness about discriminatory practices can be effective in reducing gender inequalities through tackling myths and social norms.
- **Relationships interventions**
Relationships fostered in the spaces created by groups of women and girls can bring about the changes associated with empowerment and the capacity to act collectively to demand gender equality.
- **Working with traditional leaders and faith communities**
Working with faith organizations and traditional leaders, who are often gatekeepers to the local community, can strengthen community ownership and support for programmes/projects and many have an impact on changing discriminatory community perceptions.
- **Engaging men and boys**
Working with men and boys to transform beliefs and behaviours that underpin gender inequality is an important intervention in order to achieve transformative change for women and girls.
- **Working with and supporting women's rights and organizations**
Evidence suggests that for community mobilization efforts to achieve transformative change for women and girls, they should work with and support women's and girls' rights organizations.

4 Societal level

- **Implementation and enforcement of legal frameworks**
The implementation and enforcement of legal frameworks to ensure equality before the law has been identified as critical for transforming discriminatory norms and social practices but will only be effective if also accompanied by mechanisms for enforcement, interventions to improve women's and girls' access to justice and gender-responsive police and judicial systems.
- **Large scale media and education campaigns**
Large scale media and education campaigns are a useful tool for reaching broad audiences. However, evidence suggests these are most effective when combined with locally targeted outreach efforts and interventions such as training and workshops.
- **Supporting women's and girls' participation and collective**
Active participation of women and girls and women's rights organizations in policy-making, combined with legal reform which promote women's and girls' equality and enhanced state capacity to implement agreed gender commitments are essential for successful initiatives to promote gender equality.

[Source: DfID FPA Learning Partnership Gender Group (2015). What Works to Achieve Gender Equality and Women's and Girls' Empowerment?]

De l'approche sexo-transformatrice à la programmation en matière de SDR des adolescents et des jeunes

DOMAINES D'ACTIVITÉS MIS EN ŒUVRE :



Community and social context



Education and awareness



Economic stability



Physical environment or safe space

TRANSFORMER LES NORMES DE GENRE PAR DES CHANGEMENTS EN MATIÈRE DE

Knowledge related to	Attitudes related to	Individual agency	Social and intrafamilial support	Economic wellbeing	Education
<ul style="list-style-type: none"> • Laws and policies • Rights and entitlements • Access to services • Finance 	<ul style="list-style-type: none"> • Restrictive gender norms • Age at marriage • Violence • Female genital cutting • Division of labour 	<ul style="list-style-type: none"> • Self-confidence • Ability to negotiate or self-efficacy • Freedom of movement • Age at marriage 	<ul style="list-style-type: none"> • Familial relationships • Social networking • Partner communication • Equitable division of domestic labour 	<ul style="list-style-type: none"> • Ability to save • Access to savings • Control over assets • Income generation 	<ul style="list-style-type: none"> • Educational achievement

De l'approche sexo-transformatrice à la programmation en matière de SDR des adolescents et des jeunes ET OBTENU DES RÉSULTATS STATISTIQUEMENT SIGNIFICATIFS DANS LES DOMAINES LIÉS À LA SANTÉ CI-DESSOUS

Knowledge and attitudes	Health behaviours	Use of services	Health outcomes
<ul style="list-style-type: none">• Body satisfaction• Birth knowledge and preparedness• Family planning methods and use• HIV stigma• Sexual and reproductive health• Sexually transmitted infections• Seeking health care• Substance abuse	<ul style="list-style-type: none">• Birth preparedness• Breastfeeding• Clean water consumption• Contraceptive use• Diarrhoea management• Handwashing practices• Mosquito net use• Nutritious eating• Perpetration of violence• Risky sexual behaviour• Substance abuse	<ul style="list-style-type: none">• Pap smears• Sexually transmitted infection screening and treatment• HIV screening and treatment	<ul style="list-style-type: none">• Anxiety• Child morbidity (age >2 years)• Experience of violence• HIV incidence• Menstrual hygiene• Post-traumatic stress• Stunting• Unwanted or unexpected pregnancy



Break/ Pause

- <https://www.youtube.com/watch?v=-27-Oso83LM>

Panel presentation and
sharing across cohort

Exposé et discussion sur les
approches sexotransformatrices dans
deux exemples de projets

Nom du projet : Amélioration des services de santé et de droits sexuels et reproductifs (DSSR) adaptés aux jeunes grâce aux approches sexo-transformatrices et intersectionnelles dans l'État d'Ebonyi au Nigeria
Présenté par Nkoli Ezumah, Groupe de recherche sur les politiques de santé (HPRG) Université du Nigeria,
Campus d'Enugu

Lors du premier Webinaire de GTA 4Africa, 12 juillet 2022

- Contexte : Les jeunes sont confrontés à plusieurs obstacles dans l'accès à des services SDSR de qualité. Barrières
- Manque d'intimité et de confidentialité dans la recherche et la réception de services ;
- Normes sociales et sexospécifiques restrictives persistantes ;
- Attitudes moralisatrices et discriminatoires des agents de santé ;
- Un rapport de force inégal entre les prestataires de services de santé et leurs jeunes client-e-s
- Autres facteurs qui peuvent affecter l'attitude des prestataires de soins de santé à l'égard des jeunes
- Conditions de travail défavorables, expériences antérieures,
- Traits de personnalité, niveau de connaissances et comportements des jeunes (Mannava et al, 2015 ; Jonas et al, 2017).

Contexte (suite)

- 19 % des jeunes âgés de 15 à 19 ans au Nigeria ont commencé à avoir des enfants et les femmes et les filles âgées de 15 à 24 ans représentent 41 % des décès maternels (NDHS 2018).
- Le site à l'étude dans l'État d'Ebonyi présente une prévalence élevée de grossesses chez les adolescentes et un besoin non satisfait de moyens de contraception chez les jeunes.
- L'État d'Ebonyi a l'un des pires indices de santé au Nigeria (NPC & ICF Macro, 2019).
- Les associations de gouvernements locaux (LGA) proposées pour la recherche ont été classées prioritaires par le gouvernement de l'État et ses partenaires pour l'intensification des interventions de santé sexuelle et reproductive et la prestation de services de santé sexuelle et reproductive adaptés aux jeunes.
- Les adolescent-e-s participant au projet HPRG sur la santé sexuelle et reproductive chez les adolescent-e-s (SSRA) ont déclaré que les agents de santé leur refusaient l'accès aux informations et aux services de SSR.
- Il y a nécessité d'améliorer la qualité de la prestation de services SDSR aux jeunes en transformant les normes sexospécifiques néfastes et les normes sociales restrictives limitant l'accès des jeunes aux informations et aux services SDSR.

Nature de l'approche/initiative genre

- Objectif : Stimuler le changement individuel et organisationnel dans le domaine de la santé et des droits sexuels et reproductifs des jeunes et contribuer à la prestation de services de qualité et inclusifs, accroître la sensibilisation et la réflexion critique chez les prestataires de services en matière de genre, d'intersectionnalité et de dynamique du pouvoir
- Objectifs : i) Déterminer les attitudes et les expériences des jeunes qui recourent à ces services ;
- ii) Déterminer les normes de genre et autres facteurs sociétaux interdépendants qui influencent l'accès et l'utilisation de services de SSR et de droits adaptés aux jeunes, ainsi que les dynamiques de pouvoir qui se manifestent
- iii) Utiliser les résultats pour concevoir et adapter une intervention à plusieurs composantes qui garantira la fourniture de services de SSR adaptés et inclusifs aux jeunes ;
- iv) Évaluer l'impact des interventions du projet.
- v) Élaborer une stratégie de mise à l'échelle pour la prestation de services de SDSR sexo-transformatrice dans les centres adaptés aux jeunes à travers l'État

Nature du projet (suite)

Cadre :

- Le projet adoptera trois cadres complémentaires : (i) Le modèle socio-écologique (ii) L'approche sexo-transformatrice et le cadre de services adaptés aux jeunes (cadre GTA et YFS) et (iii) Le cadre de genre et d'intersectionnalité.
- Le modèle socio-écologique met en évidence l'importance de comprendre les interactions et les relations humaines aux niveaux individuel, familial, communautaire et institutionnel
- Le cadre GTA et YFS traite de l'inégalité entre les sexes, souligne la nécessité d'examiner et de proposer des changements dans les normes de genre rigides, les rapports de force déséquilibrés nécessaires pour atteindre les objectifs de la SDSR et de l'égalité entre les sexes à tous les niveaux du modèle socio-écologique (Rutgers 2018).
- Le cadre du genre et de l'intersectionnalité souligne que les circonstances uniques de rapports de force, de privilège et d'identité des personnes sont créées par diverses interactions de dimensions sociales (telles que l'âge, le sexe, le revenu, la religion et l'emplacement géographique).

Nature du projet (suite)

- Zone à l'étude : Six LGA dans les trois zones sénatoriales de l'État d'Ebonyi.
- La conception du projet : 3 phases i) Évaluation préliminaire/analyse de la situation) devant être précédée par la consultation des parties prenantes. ii) Adaptation et mise en œuvre de l'intervention/stratégie ; iii) évaluation de l'intervention/stratégie.
- Phase 1 : Étude préliminaire :
 - i) Explorer les attitudes et les compétences des agents de santé dans la fourniture de services adaptés aux jeunes et les expériences des jeunes ;
 - ii) Déterminer les normes sexospécifiques et d'autres facteurs sociétaux interdépendants qui façonnent les attitudes des agents de santé dans la fourniture de services de santé sexuelle et reproductive ;
- Et comment ils influencent le comportement des jeunes en matière de santé.
- Données à collecter par des méthodes quantitatives et qualitatives.

Nature du projet (suite)

- Phase 2 : Les résultats de l'évaluation préliminaire permettront d'adapter l'intervention.
 - i) Formation des agents de santé.
 - ii) Un processus intégré d'apprentissage par l'action : Comprend des réunions de réflexion et la coproduction d'actions impliquant des agents de santé, des représentants de la communauté et des chercheurs.
- Phase 3 : Évaluation des stratégies d'intervention : Résultats d'intérêt :
 - Égalité et inclusion
 - Portée et couverture de l'intervention ; Acceptabilité et adoption de l'approche sexo-transformatrice dans la prestation de services de SDR adaptés aux jeunes ;
 - Maintien de l'approche sexo-transformatrice dans la prestation de services SDR adaptés aux jeunes ; utilisation des services adaptés aux jeunes (efficacité) ;
 - Et coûts et conséquences (valeur des avantages et des résultats pour la santé) de la mise en œuvre et du maintien de l'approche sexo-transformatrice dans la prestation de services adaptés aux jeunes

3. Émergence de tensions/ questions pour le groupe

Mise à l'échelle : Nécessité d'intégrer une stratégie de mise à l'échelle des services SDSR sexo-transformateurs sur l'ensemble du territoire de l'État, et si possible, au-delà. Nous espérons que le gouvernement de l'État sera disposé à étendre l'intervention à tous les autres soins de santé primaires de l'État.

Viabilité :

Les approches suivantes seront adoptées afin de s'assurer que, au-delà de la durée de ce projet, la prestation de services SDSR adaptés aux jeunes et transformateurs de genre soit maintenue au niveau des sites étudiés,

- Intense collaboration avec les responsables des programmes SDSR et les représentants de la communauté dans l'adaptation, la conception et la mise en œuvre des interventions
- Formation d'une masse critique de formateurs et d'agents de santé qui participent déjà aux programmes de SDSR et à la prestation de services adaptés aux jeunes dans l'État
- Tirer parti des structures de responsabilisation communautaires existantes (comme les comités de santé communautaire) dans le processus d'apprentissage par l'action, aidera à soutenir les réflexions sur les effets des relations entre les sexes et d'autres dynamiques de pouvoir sur la SDSR des jeunes.



Réunion de lancement de la cohorte du CRDI

8 mars, 2022

Faire évoluer les normes de genre en vue d'améliorer la santé maternelle et adolescente en Gambie et au Ghana

- Gambie
 - Agence pour le développement de la femme et de l'enfant (ADWAC)
 - Société pour l'étude de la santé des femmes (SSWH)
 - Kuntaur dans la région du Central River
 - District de Sabakh Sanjal dans la région de North Bank
- Ghana
 - Youth Harvest Foundation Ghana (YHFG)
 - Région du Nord-Est
 - Région du Haut Ghana oriental

Thèmes et plan de recherche

Thèmes

1. Facteurs intersectoriels de la santé sexuelle et reproductive et de la santé maternelle
2. Autonomisation des adolescentes
3. Participation des hommes et des garçons à travers une masculinité positive Ghana

Plan de recherche

- Méthodes mixtes
- Recherche-action participative (RAP)

Approche sexo-transformatrice

- Efficacité de la formation des prestataires de soins de santé et des partenaires masculins sur les approches sexo-transformatrices
- Utiliser les informations générées pour mettre en œuvre et tester des moyens efficaces de travailler avec les prestataires de soins de santé et les partenaires masculins en vue d'améliorer la santé maternelle et adolescente en Gambie et au Ghana

Approche sexo-transformatrice

- Évaluer les attitudes et les normes des prestataires de soins de santé et des jeunes couples
- Examiner et influencer positivement le changement dans les attitudes et les normes de genre et de sexualité en utilisant une approche sexo-transformatrice (GTA)
- Apporter des preuves de l'efficacité d'une approche sexo-transformatrice (GTA)
- Soutenir les interventions communautaires visant à exercer une influence au niveau individuel, familial et communautaire
- Élaborer des orientations sur la manière d'influencer les normes positives de genre en matière de prestation de services de santé et de préparation à l'accouchement et aux complications (BPCR)

Approche sexo-transformatrice

- Services de SSR adaptés aux jeunes
 - Réfléchir sur les attitudes sexuelles et de genre actuelles au début de l'intervention
 - Participer à des sessions de formation intensive couvrant différents aspects de l'approche sexo-transformatrice
 - Enquêtes/entretiens qualitatifs avant et après

Approche sexo-transformatrice

- Améliorer la santé maternelle des jeunes mères enceintes
 - Préparation à l'accouchement et aux complications (BPCR)
 - Impliquer les partenaires masculins dans les questions de santé maternelle liées à la grossesse
 - Évaluer la participation des hommes à la préparation à l'accouchement et aux complications (BPCR)
 - Formation sur l'approche sexo-transformatrice au profit des agents de santé prestataires de services de santé maternelle
 - Formation des femmes nouvellement enceintes et de leurs maris

Approche sexo-transformatrice

- Méthodologies domestiques (HHM)
- Système d'apprentissage par l'action sur le genre (GALS)
- Discussions de groupe (DG)
- Entretiens individuels approfondis (IDI)
- Auto-enregistrement et réflexion (la rédaction du journal dans ce cas), tandis que la méthode quantitative comprendra des entretiens d'enquête

Approche sexo-transformatrice

- Durabilité : Engagement des principales parties prenantes institutionnelles et communautaires
 - Ministère de l'enseignement primaire et secondaire (MoBSE)
 - Ministère de l'égalité entre les sexes, de l'enfance et de la protection sociale
 - Adolescent-e-s, jeunes et réseaux et groupes communautaires
 - Services sanitaires du Ghana
 - Service de l'éducation du Ghana
 - Direction de la protection sociale et du développement communautaire
 - Assemblées de district, organisations locales et communautés locales

Break out groups

- What are the points that stood out for you from the presentations?
- How does this apply or resonate to your project?
- What further questions do you have?
- Any further suggestions for the cohort?

Discussion en petits groupes

- Quels sont les points qui vous ont marqué au cours des exposés ?
- Comment cela s'applique-t-il ou trouve-t-il un écho dans votre projet ?
- Avez-vous d'autres questions ?
- D'autres suggestions pour la cohorte ?

Plenary feedback

- 1-2 key reflections from each group

Discussion plénière

- 1 à 2 réflexions clés de chaque groupe



IDRC · CRDI

International Development Research Centre
Centre de recherches pour le développement international

Canada

Thank you