



**Gender Transformation for Africa:** A Sexual, Reproductive and Maternal Health Research Collaborative

**Transformation du genre pour l'Afrique:** Une recherche concertée sur la santé sexuelle, reproductive et maternelle

## Webinar 4!

African Perspectives on GTA: Sharing preliminary findings from 19 interviews across the continent

3 August 2023

## Webinaire 4!

Perspectives africaines sur l'approche sexo-transformatrice : Partage des résultats préliminaires de 19 entretiens à travers le continent

3 août 2023

The Gender Transformation for Africa (GT4Africa) cohort brings together seven implementation research projects (2022–2025) across Ghana, Niger, Nigeria, The Gambia, Burkina Faso, Malawi, and South Africa. Supported by the International Development Research Centre (IDRC), the cohort addresses critical gaps in gender-transformative approaches to sexual, reproductive, and maternal health (SRMH).

As part of this effort, the cohort has hosted a series of interactive webinars to strengthen capacity and foster collaboration. These sessions facilitate cross-project learning and knowledge exchange. The slides are from one of these events.



GRADE Africa



NACOSA



UNIVERSITY OF MALAWI



HOPE AFRICA



Canada

## Bienvenue! Welcome to the webinar.

- All participants to rename themselves by putting their name and their language
- Ice breaker question – Please answers in the chat

1/ How many partners are in the GT4Africa cohort?

- Tous les participants à se renommer en mettant leur nom et leur langue
- Question brise-glace – Veuillez répondre dans le chat

1/ Combien de partenaires compte la cohorte GT4Africa ?

## Bienvenue! Welcome to the webinar!

Time	Webinar sections	Lead facilitator
Session 1 5 mins	Bienvenue	Aminatou / Fatou
Session 2 30 mins	Présentation	Research Team
Session 3 10 mins 5 mins	Intervenant Musique/stretching/pause	Chrissie
Session 4 45 mins	Discussion de groupe	Groupe 1 (français): Kefi & Aminatou Groupe 2 (anglais) Nkoli & Nikki Groupe 3 (anglais): Suleiman & Tanya
Session 5 20 mins	Plenière	Paapa / Asha
Session 6 5 mins	Réflexions finales	Asha

## Outline

- Background
- Methods
- Profile of participants
- Terms
- Definitions
- Steps and Strategies
- Assessment/ measurement
- Achievements and challenges
- Principles
- Questions for Group Discussion

## Plan

- Contexte
- Méthodes
- Profil des participants
- Termes
- Définitions
- Étapes et stratégies
- Évaluation/ mesure
- Résultats et défis
- Principes
- Questions pour la discussion en groupe

# Contexte

**Objectif : Contribuer à combler les lacunes en matière de connaissances et de pratiques sur la manière de comprendre, de conceptualiser et de mesurer au mieux les changements liés à l'approche sexo-transformatrice qui peuvent contribuer à améliorer les droits et les services de SSRM dans divers contextes africains.**



La plupart des efforts ont été menés à petite échelle par des ONG, sans tirer véritablement parti des partenariats gouvernementaux pour garantir un impact à grande échelle.

Absence de lien étroit entre les écoles de santé publique et les ONG actives dans le domaine de la santé et celles qui sont affiliées aux études sur les femmes et aux ONG actives dans le domaine des droits de la femme.

recerchne et a l'application des politiques dans toute l'Afrique en ce qui concerne les approches transformatrices de genre pour la santé et les droits sexuels et reproductifs.

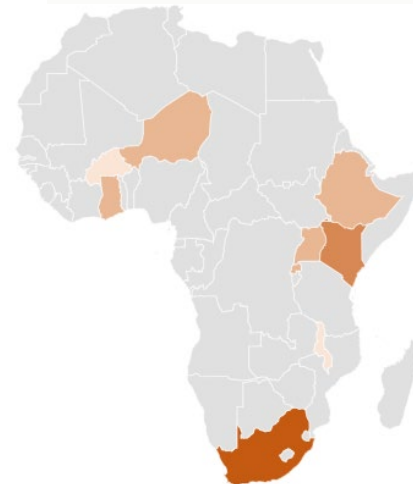
Absence de compréhension commune des objectifs, des principes et des processus permettant d'évaluer et de mesurer les progrès accomplis dans la promotion de la santé et des droits sexuels et génésiques par la mise en œuvre de politiques et de programmes visant à transformer les rapports entre les hommes et les femmes.

Les cadres conceptuels ou les théories du changement ont été simplistes et n'ont souvent pas pris en compte la réaction qui peut se produire lorsque les relations de pouvoir sont contestées.

L'absence de recherche et d'apprentissage rigoureux sur les implications qui correspondent aux appels à la transformation du genre. Une grande partie de la recherche sur la transformation des normes de genre et des relations de pouvoir en Afrique n'est pas publiée ou rendue disponible dans le domaine public.

# Méthodes

- Devis de recherche
  - Objectif exploratoire et besoin de flexibilité pour comprendre le paysage et les nuances concernant l'éventail des perspectives
- Collecte de données
  - Données qualitatives avec des entretiens avec des informateurs clés
  - Échantillonnage par choix raisonné (19 participants de 9 pays - praticiens, chercheurs, bailleurs de fonds, activistes)
  - Critères : expérience de la mise en œuvre d'interventions sensibles au genre ou transformatrices de genre sur le terrain, en mettant l'accent sur les interventions en matière de santé sexuelle et reproductive
  - Du 16 janvier au 16 mai 2023
- Analyse des données
  - Thématique
- Rigueur et fiabilité
  - Notes de réflexion, débriefing et consultations



# Profil des participants

## Expérience dans la discipline



## Domaine d'intervention

SDSR	Protection et promotion des droits	Institutional capacity building
<p>éducation sexuelle complète, hygiène menstruelle, droit à l'avortement, accès aux services de contraception, planification familiale, santé maternelle, accès à la santé sexuelle et reproductive, VIH (prévention, traitement et soins), mariage précoce, grossesse chez les adolescentes,</p>	<p>autonomisation des femmes et des filles, défense des jeunes femmes et des filles, accès et participation équitables, éducation par les pairs, éducation des filles, santé mentale, violence basée sur le genre, violence entre partenaires intimes et renforcement des moyens de subsistance, autonomisation des filles enceintes et des parents, et implication des hommes et des garçons.</p>	<p>intégration de la dimension de genre, audit de genre, intégration du handicap, autonomisation des jeunes chercheurs, demande de subvention, litige</p>

# Termes

inclusion  
agency rights voice equity  
empowerment  
security diversity  
Gender equality  
gender equity  
Gender transformative  
intersectionality  
power justice  
feminism

## Réflexions clés

- Autonomisation et pouvoir
  - L'autonomisation ressort fortement des entretiens, mais elle est principalement liée à des actions au niveau individuel
  - Quid des enjeux de pouvoir ?
- Variabilité dans les terminologies
  - Évolution historique, adaptation contextuelle
  - Cependant... influence des donateurs et d'autres institutions puissantes ?

# Définitions : Sensible au genre

Seulement 10/19 ont répondu

Une personne sur dix a parlé des inégalités de pouvoir

Inégalités de pouvoir

Développement du  
leadership et de la voix ;  
autonomisation ; action  
féministe

Conscient et travaille autour des  
différences et des limitations imposées  
aux femmes et aux hommes par les  
normes et les rôles de genre lors de la  
conception des programmes et des  
politiques, et lors de la conduite de  
recherches.

Au-delà des filles et des  
femmes, des garçons et des  
hommes :  
répondant aux besoins de  
divers OSIG ; personnes de  
capacités diverses, âge.

# Définitions : Transformateur de genre

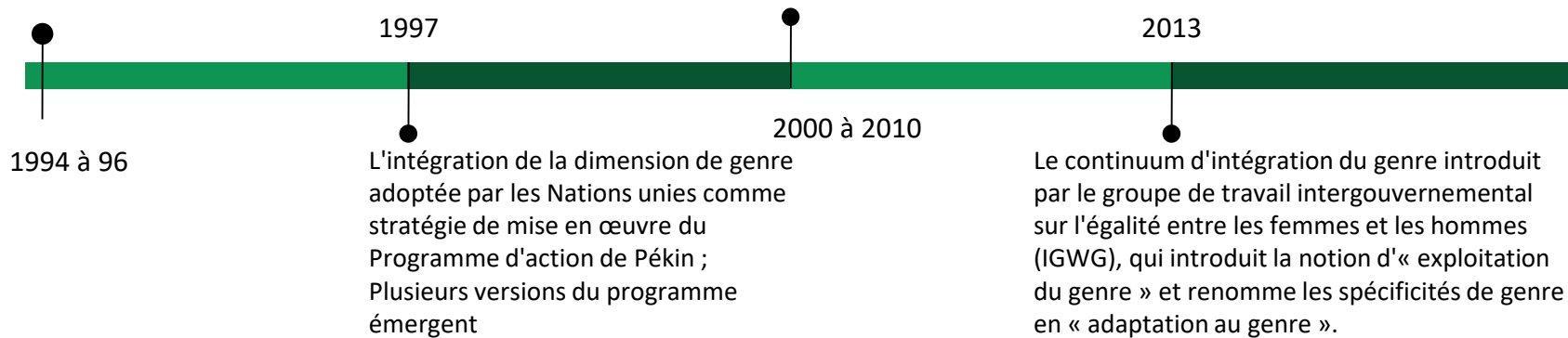
- Aborder et transformer les sources des inégalités de pouvoir entre les genres à plusieurs niveaux
- Changer les mentalités patriarcales
- Créer un environnement propice à l'égalité des rôles et des responsabilités entre les genres (par exemple, grâce au progrès technologique)
- Autonomisation
- Inclusion (OSIG, PwD)

# Définitions : Évolution dans le temps

LA PREMIÈRE ÉCHELLE OU CONTINUUM DE GENRE : le travail de Naila Kabeer. Ignorance du genre comparée à la prise de conscience du genre ; 3 étapes de la prise de conscience du genre : sensible, spécifique et transformatrice :

L'échelle d'évaluation de la prise en compte du genre (GRAS) de l'OMS s'appuie sur les travaux de Naila Kabeer, mais introduit l'expression « prise en compte du genre » pour faire référence à la fois à la prise en compte du genre et à la transformation du genre.

Plus de 8 versions avec des noms différents pour le même point de l'échelle ou vice-versa



# Définitions : Provocation (Citation)

Même si nous parlons de transformation de genre, quel est ce pouvoir que vous voulez transformer ? Si un sexe détient ce pouvoir, êtes-vous en train de dire qu'il devrait le céder ? Le supprimer juste ? Qu'est-ce qu'on dit exactement ? (ce que nous devons faire, c'est) vraiment penser à un changement de « mentalité » : de le comprendre, d'en débattre, de s'interroger sur les orientations à prendre, afin de constater que les choses changent. Cela reste très difficile.

Je commencerai par dire que le (poste d'objectif) sera toujours en mouvement, à mesure que le monde change.....Vous voulez être dans une situation où tout le monde a le droit d'être humain. Dans laquelle chacun est autorisé à être ce qu'il est, ce qu'il est censé être. Tout le monde profite de ce que le monde offre. Ils ne sont pas marginalisés pour quoi que ce soit. Leurs efforts sont reconnus. Personne n'est caché sous la table parce qu'il ne le mérite pas. Tout le monde mérite, tout le monde a des droits et peut les revendiquer. Et même là, je ne sais pas si c'est ce que nous voulons, si c'est suffisant, parce qu'ils ont besoin de beaucoup plus. Comment cela se produit-il lorsque les ressources ne sont pas disponibles ? Nous voulons toutes ces ressources, mais nous les épuisons tous les jours. Donc, le niveau que nous voulons atteindre, pouvons-nous l'atteindre sans intégrer ce que j'ai dit au début, intégrer d'autres personnes que nous ne considérons pas comme des êtres humains, nous connecter à la nature, et nous connecter à tant d'autres choses.(R20).

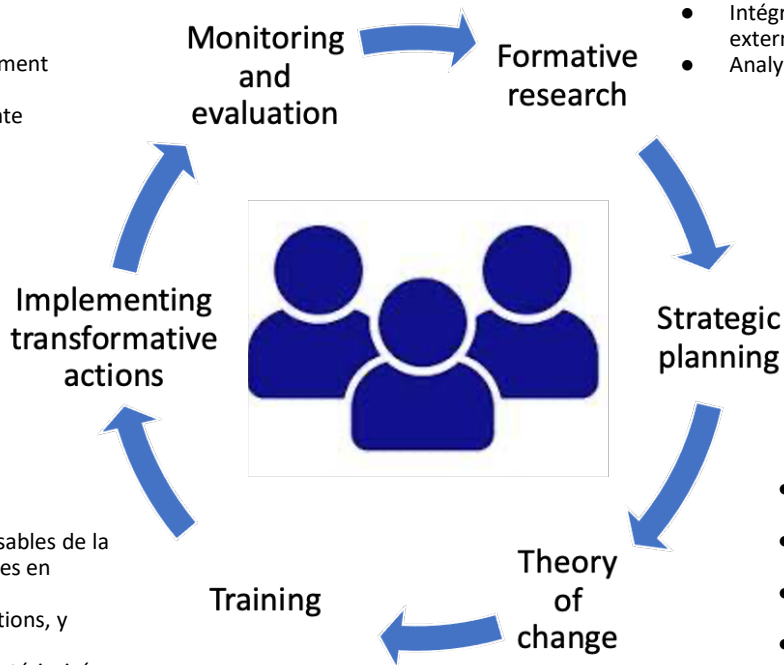


# Étapes pour des interventions transformatrices en matière de genre

- Documentation des travaux et des facteurs de réussite
- Nécessité d'être humble compte tenu de la complexité
- Nécessité d'utiliser des approches flexibles et appropriées
- Importance de se référer à la théorie du changement
- Suivi continu est nécessaire
- Partenariats pour soutenir la recherche pertinente

- Approches participatives
- Des facilitateurs aidant les communautés à réfléchir à leurs propres problèmes et à mettre en œuvre des actions de changement
- Contenu: renforcement des capacités, soutien en santé mentale, autonomisation économique, sensibilisation, espaces ou plateformes de discussion et de cocréation, intégration de la dimension de genre

- Renforcement des capacités des acteurs responsables de la mise en œuvre des interventions transformatrices en matière de genre
- Formation pour tous les membres des organisations, y compris gestionnaires et superviseurs
- Il faut s'attaquer aux mentalités et aux normes intériorisées et mettre l'accent sur la sensibilisation et les réponses proactives à l'inclusion
- Nécessaire en permanence



- Avec/par des acteurs locaux
- Comprendre et respecter le contexte
- Comprendre et travailler avec d'autres initiatives
- Intégrer les preuves et les connaissances locales et externes
- Analyse de pouvoir et établissement d'alliances

- Co-conception des interventions
- Sur la base d'une cartographie approfondie des parties prenantes et d'une analyse de la situation
- Décortiquer les interventions / comprendre les facteurs qui les sous-tendent
- Comprendre les alliés et les adversaires, les priorités et les ressources pour bien planifier

- Essentiel pour les interventions transformatrices en matière de genre
- Permet d'encadrer la mise en œuvre et l'évaluation des interventions
- Permet de décortiquer les causes profondes des problèmes identifiés
- Identifie les objectifs de changement et comment les interventions peuvent aider à les atteindre

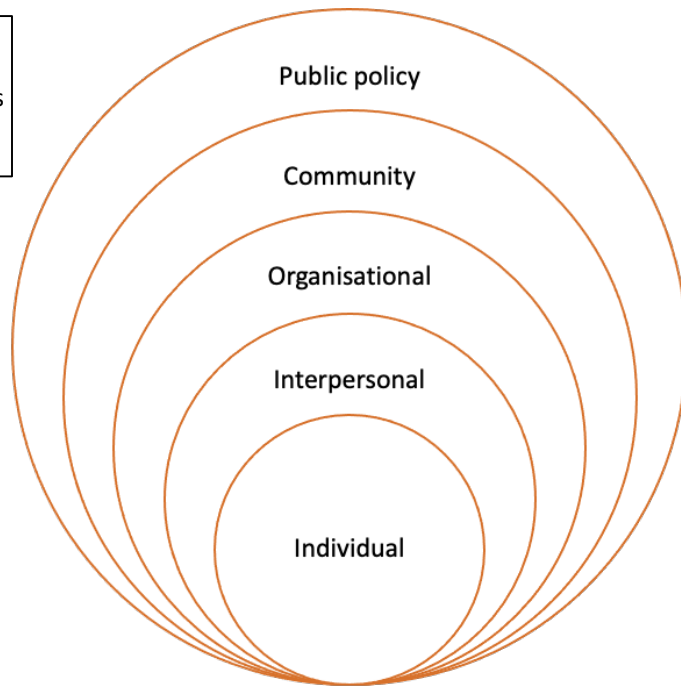
# Stratégies

## Politiques publiques

- Intégration de la dimension de genre dans les interventions, stratégies et politiques clés

## Implication de toute la communauté

- Principales parties prenantes (dirigeants, parents, médias, agents de santé)
- Implication des hommes
- La population au sens large
- Travailler avec des organisations communautaires et d'autres ONG



## Niveau organisationnel

- Renforcement des capacités internes/changement d'attitude

## Niveau interpersonnel

- Création d'une plateforme commune pour s'exprimer et développer le leadership (groupes de pairs)
- Dialogue/débats délibératifs

## Niveau individuel (autonomisation)

- Renforcement des capacités
- Éveil des consciences
- Travail sur les mentalités et normes intériorisées (par exemple, masculinité positive)
- Autonomisation économique
- Offre d'espaces d'expression et d'apprentissage
- Soutien en matière de santé mentale

# Évaluation/mesure : quoi et qui décide

## Quoi évaluer

Il est difficile de savoir CE qu'il faut évaluer car la transformation de genre est spécifique au contexte

Évaluer les résultats en matière de santé ainsi que les résultats en matière de genre

Évaluer le changement d'attitudes ainsi que de comportements.

Nécessité d'évaluer non seulement le changement au niveau individuel, mais aussi à plusieurs niveaux

## Qui décide ?

- Planificateurs/exécutants de programmes
- Élaboré en consultation avec les participants à l'intervention et/ou les groupes consultatifs communautaires
- Permettre la flexibilité ; le « QUOI » peut émerger au cours de l'intervention

# Évaluation/mesure : comment et quand

## Comment évaluer

Les ECR comme référence

Utilisation d'approches qualitatives et quantitatives

Méthodes participatives

Histoires de personnes : récolte des résultats, voix de photos

## Quand évaluer

Mesure unique non utile

Pratique standard de base, intermédiaire et finale ; mais peut passer à côté de développements importants à d'autres moments.

Évaluation continue avec les parties prenantes ; en particulier les participants à l'intervention.

Plusieurs années après la fin de l'intervention pour évaluer si le changement a été soutenu

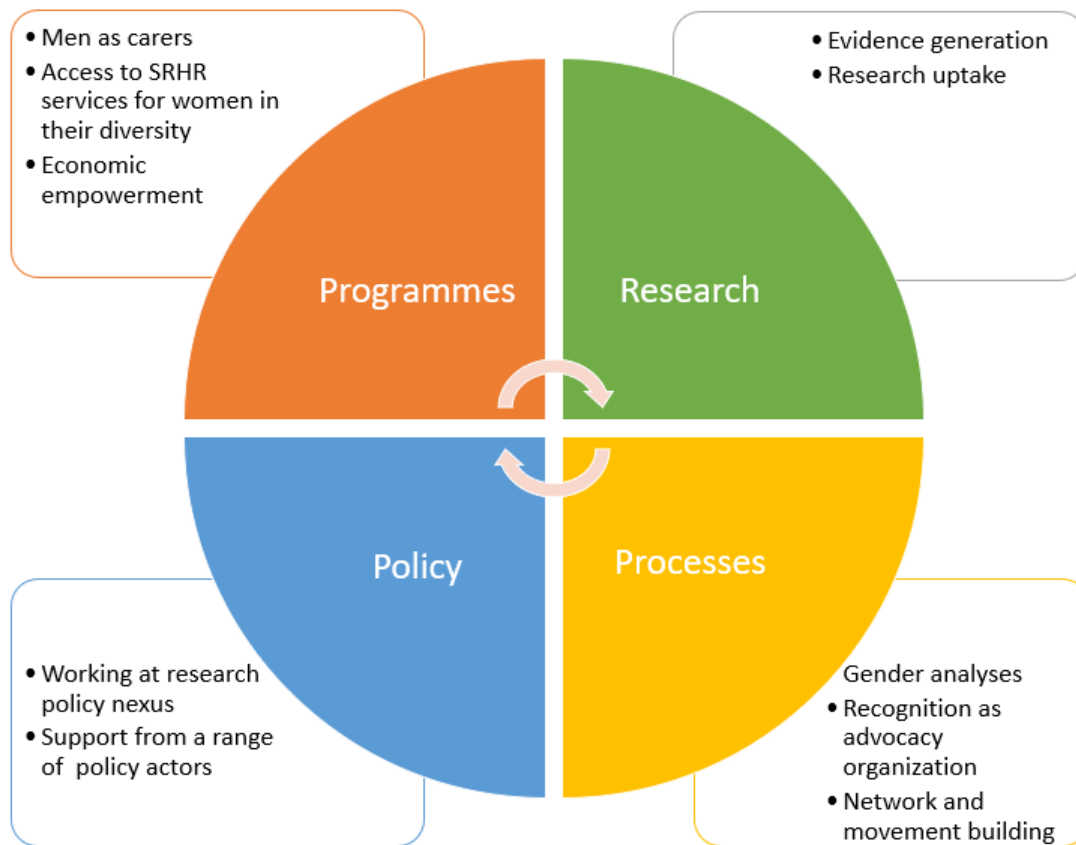
# Évaluation/Mesure : Provocation

Ce sont souvent les bailleurs de fonds, et non les responsables de la mise en œuvre, qui fixent les conditions de l'évaluation et peuvent contribuer à des évaluations cloisonnées qui ne permettent pas de réaliser des évaluations holistiques :

«Nous disposons de différents outils et de différents cadres basés sur les projets. Ils dépendent du cadre de suivi et d'évaluation du projet convenu entre (l'organisation) et le bailleur de fonds concerné. S'il s'agit d'autonomisation économique, ce projet évalue le niveau de référence, le niveau final de la partie économique, conformément à la série d'indicateurs que nous avons convenus avec les bailleurs de fonds.

C'est un défi parce que nous n'avons peut-être pas une évaluation complète qui donne une image globale des changements dans la vie des filles et des femmes handicapées avec lesquelles nous travaillons. C'est juste basé sur des projets. (R28).

# Réalisations



# Défis

- Contexte patriarcal

« Il y a quelques défis et je suppose que le principal défi est de mettre en œuvre ces programmes dans des contextes très patriarcaux. C'est un défi qu'il faut se retrousser les manches et être prêt à affronter, car le système est, comme vous le savez, parfois réticent au changement. Parfois, il faut beaucoup de temps, ce qui est aussi un défi, parce qu'on n'a pas toujours le temps, on n'a pas toujours la chance d'avoir un cycle de 8 ans ou de 5 ans, vous savez. » (R11)

- Harcèlement, réaction et mouvements anti-genres
- Manque d'engagement et de coordination avec les parties prenantes

**Kadjou Sambe, première femme  
sénégalaise surfeuse professionnelle**



### **Notre propre attitude**

Flexibilité et utilisation d'une approche itérative  
Humilité, réflexivité et questionnement du pouvoir

### **Durabilité et coordination**

Recherche de solidarité et synergies avec les autres  
Réseautage  
Courage du soutien des donateurs et des gouvernements



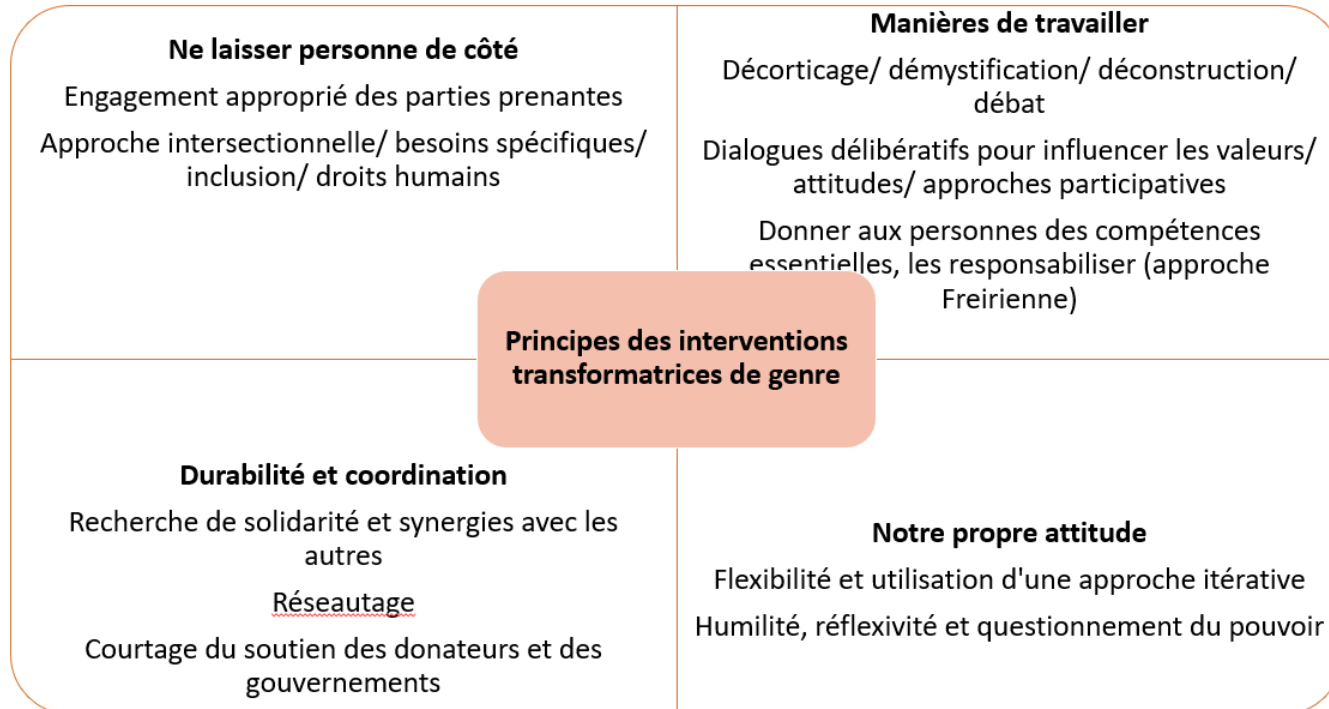
### **Durabilité et coordination**

Recherche de solidarité et synergies avec les

### **Ne laisser personne de côté**

Engagement approprié des parties prenantes

# Principes....faire face à la complexité du changement



## Intervenant

Dr Chrissie Thakwalakwa

Quelle est la valeur ajoutée de la recherche?

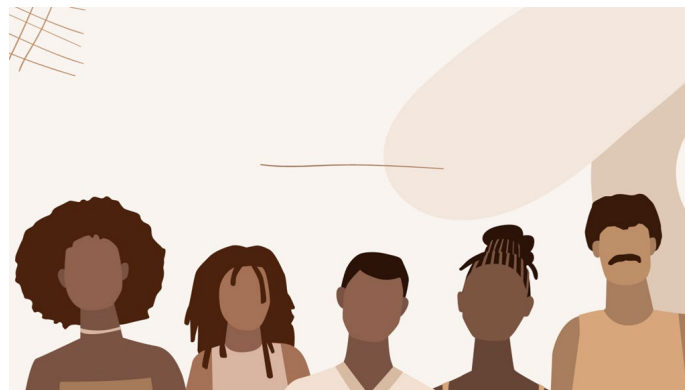
# Hommage à Tina Turner



# Questions de discussion

- Voyez-vous d'autres modèles ou messages émerger des données ?
- Quels sont les points forts, les valeurs aberrantes et les lacunes ?
- Quelle est la valeur ajoutée de ce travail ?
- Quel est le lien avec votre travail ?

[https://docs.google.com/document/d/13X9yr8nWgwGn\\_0Vlw33BRtOfc-0o-ICYGP-k3u7krJ8/edit?usp=sharing](https://docs.google.com/document/d/13X9yr8nWgwGn_0Vlw33BRtOfc-0o-ICYGP-k3u7krJ8/edit?usp=sharing)



## Plenière

- Quels sont les principaux points saillants de la discussion de groupe ?

Closing reflections / Réflexions finales



**GRADE Africa**



**University of Nigeria**  
to restore the dignity of man



**NACOSA**



African Population and  
Health Research Center



University of the Western Cape  
School of Public Health



**Direction Régionale de la  
Santé de Maradi, Niger**



**IDRC · CRDI**

International Development Research Centre  
Centre de recherches pour le développement international

**Canada**

Merci!