

# Lancement du supplément du journal GT4Africa

**Quelles sont les ressources nécessaires pour mettre en place les approches de transformation du genre visant à améliorer les droits et les services en matière de santé sexuelle, reproductive et maternelle en Afrique ?**

31 juillet 2025



University of the Western Cape  
School of Public Health



**IDRC · CRDI**  
International Development Research Centre  
Centre de recherches pour le développement international

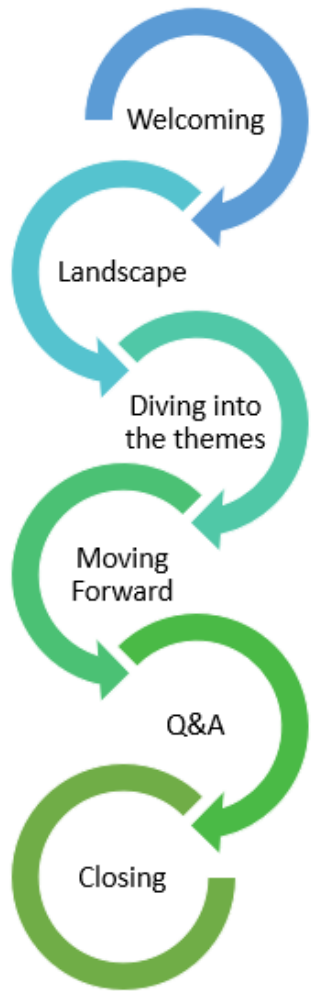
Canada



**UNU**  
**IIGH**

Gender &  
Health Hub






# Discours de bienvenue et introduction

✓ Off

English

French

Mute Original Audio

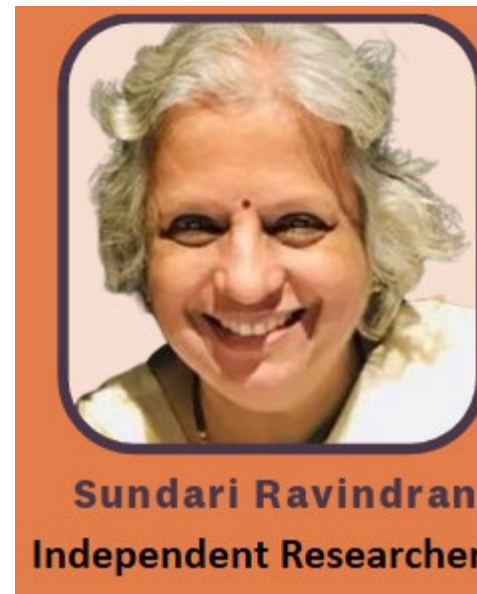
 Interpretation

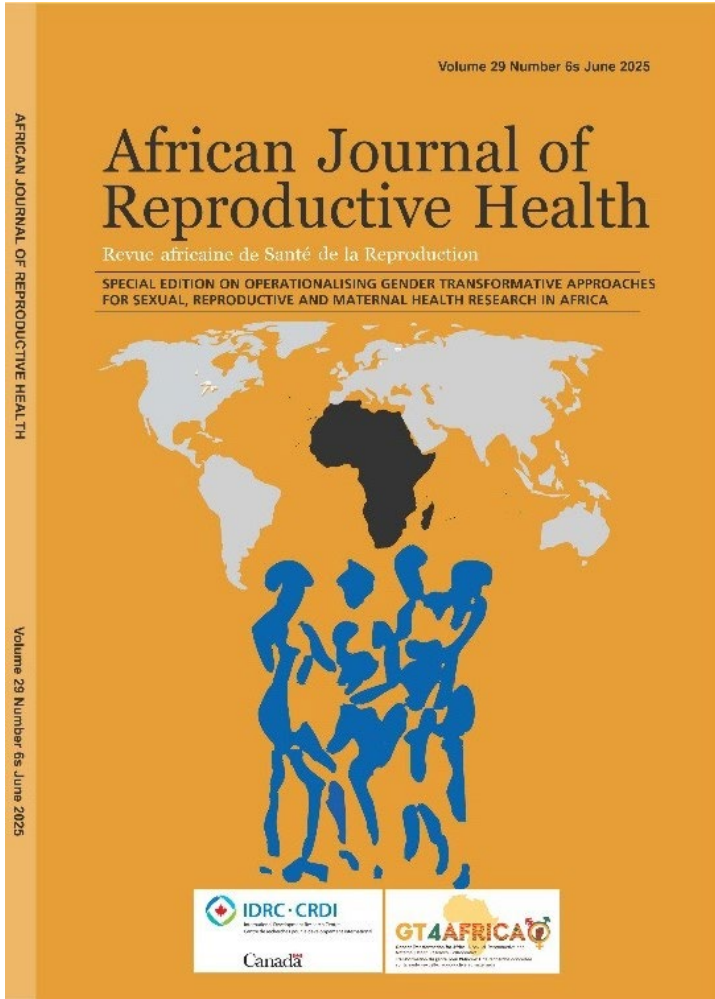


# Le cadre

Revue:

Editorial,  
Revue exploratoire,  
Auteur(e)s des articles

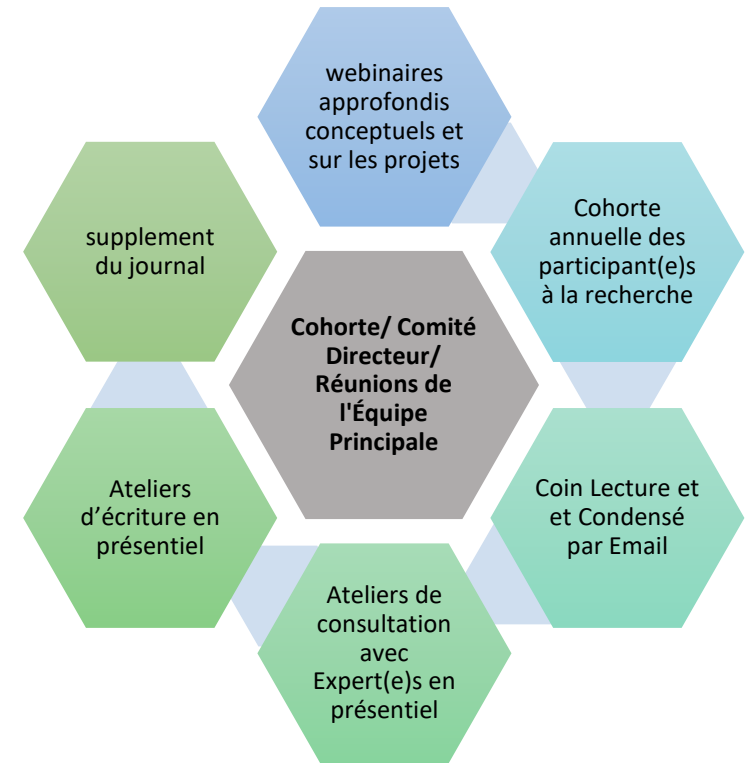




**New IDRC-GT4Africa Supplement sheds light on what it takes to operationalise gender transformative approaches to improve sexual reproductive and maternal health rights and services in Africa**



# Editorial: Quelles ressources sont nécessaires pour mettre en place des approches transformatives dans les différents contextes en Afrique ?



# Fiesta féministe



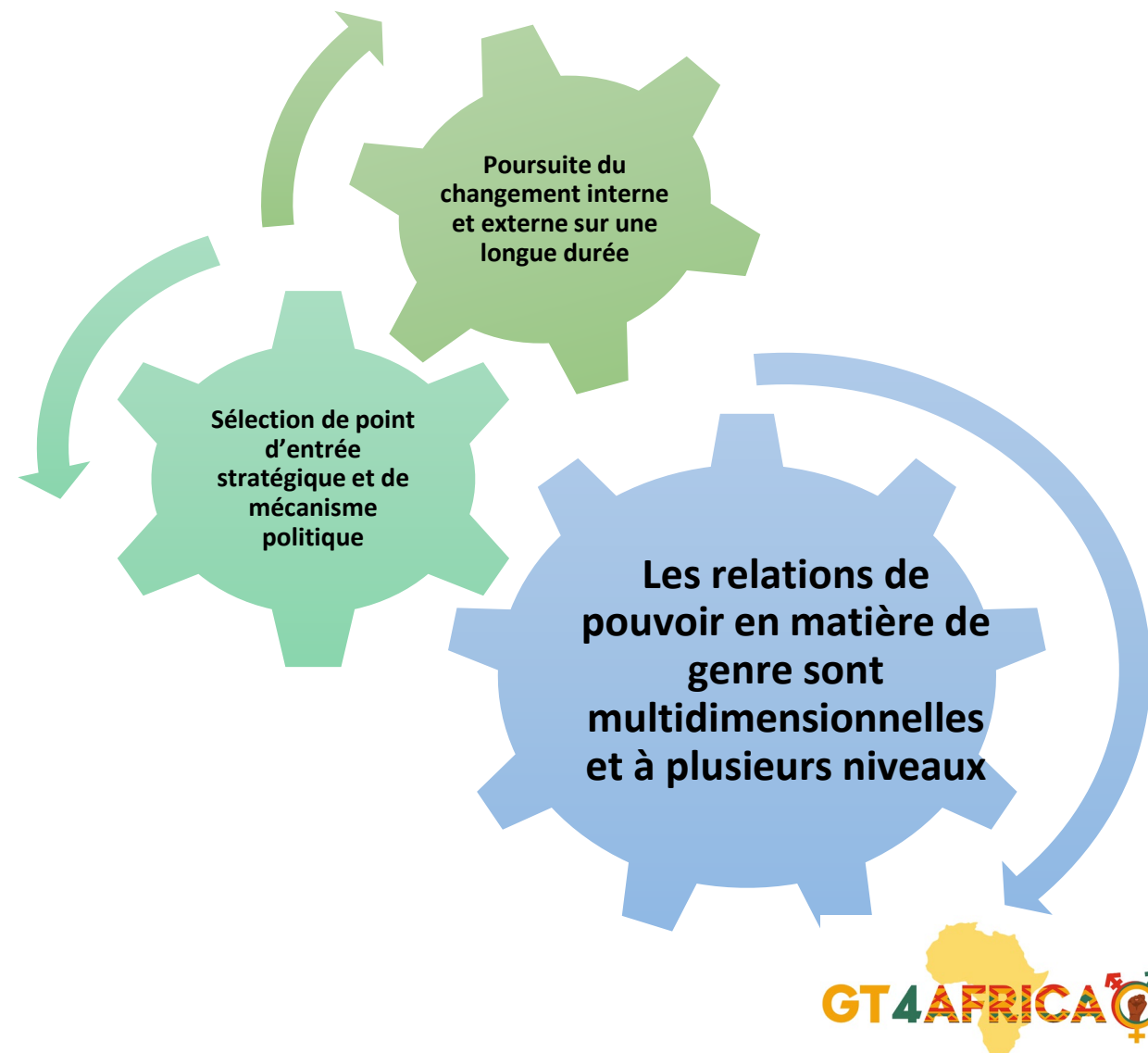
- 15 chercheur(e)s féministes universitaires, praticien(ne)s, et activistes délibérément choisi(e)s de 12 pays et 15 institutions africaines.
- Une attention particulière avait été portée afin d'assurer la représentation intersectionnelle, générationnelle, régionale, des langues et sectorielles des participant(e)s.
- Discussions en séance plénière et petits groupes ont permis d'exprimer les moteurs de déséquilibre et des solutions possibles.
- Les discussions ont façonné l'interprétation des données et leurs implications.

# Editorial: Quelles ressources sont nécessaires pour mettre en place des approches transformatives dans les différents contextes en Afrique ?

## La structure du supplément du journal



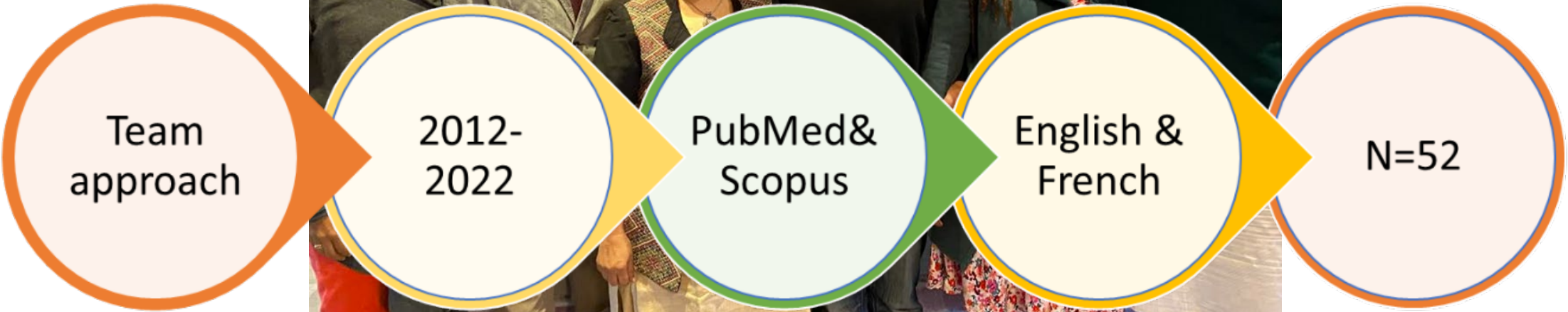
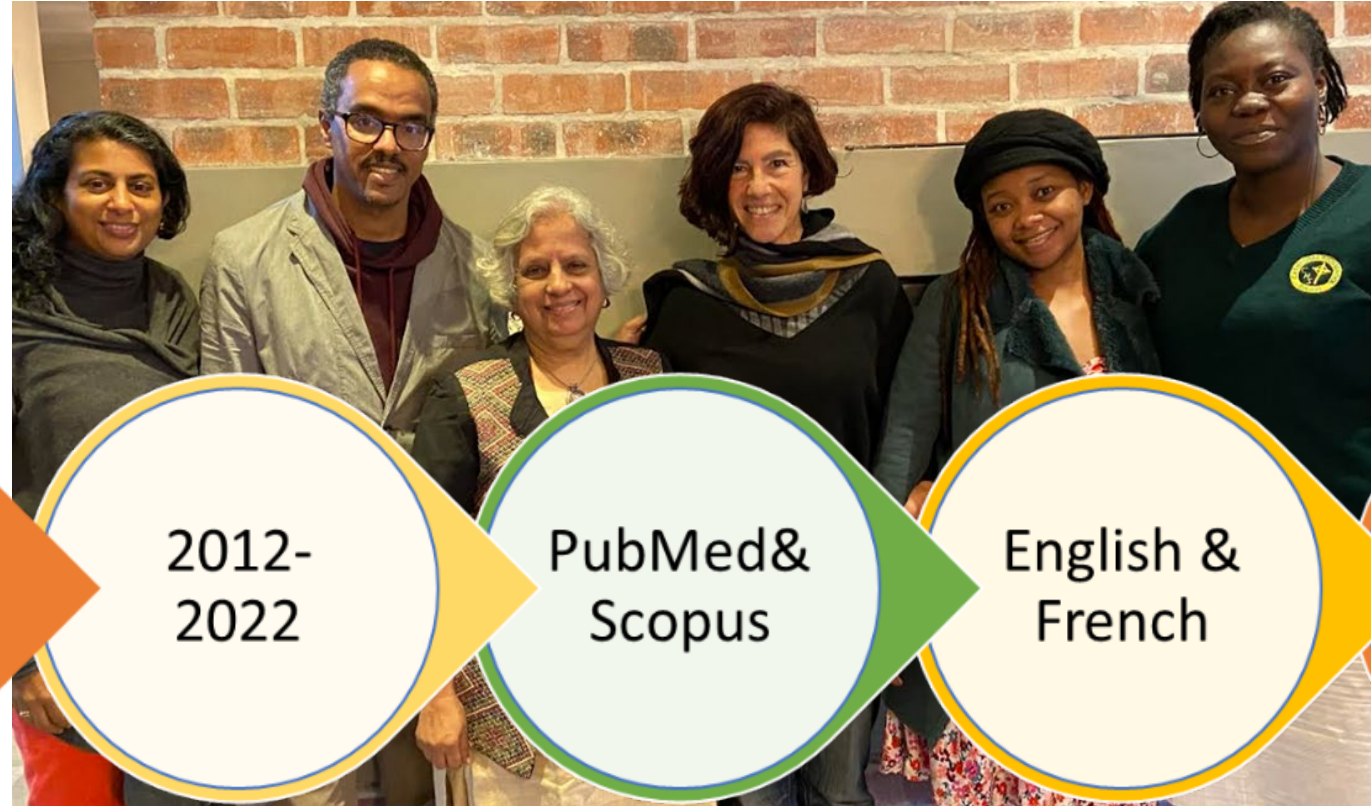
## Réflexions et apprentissage collectifs



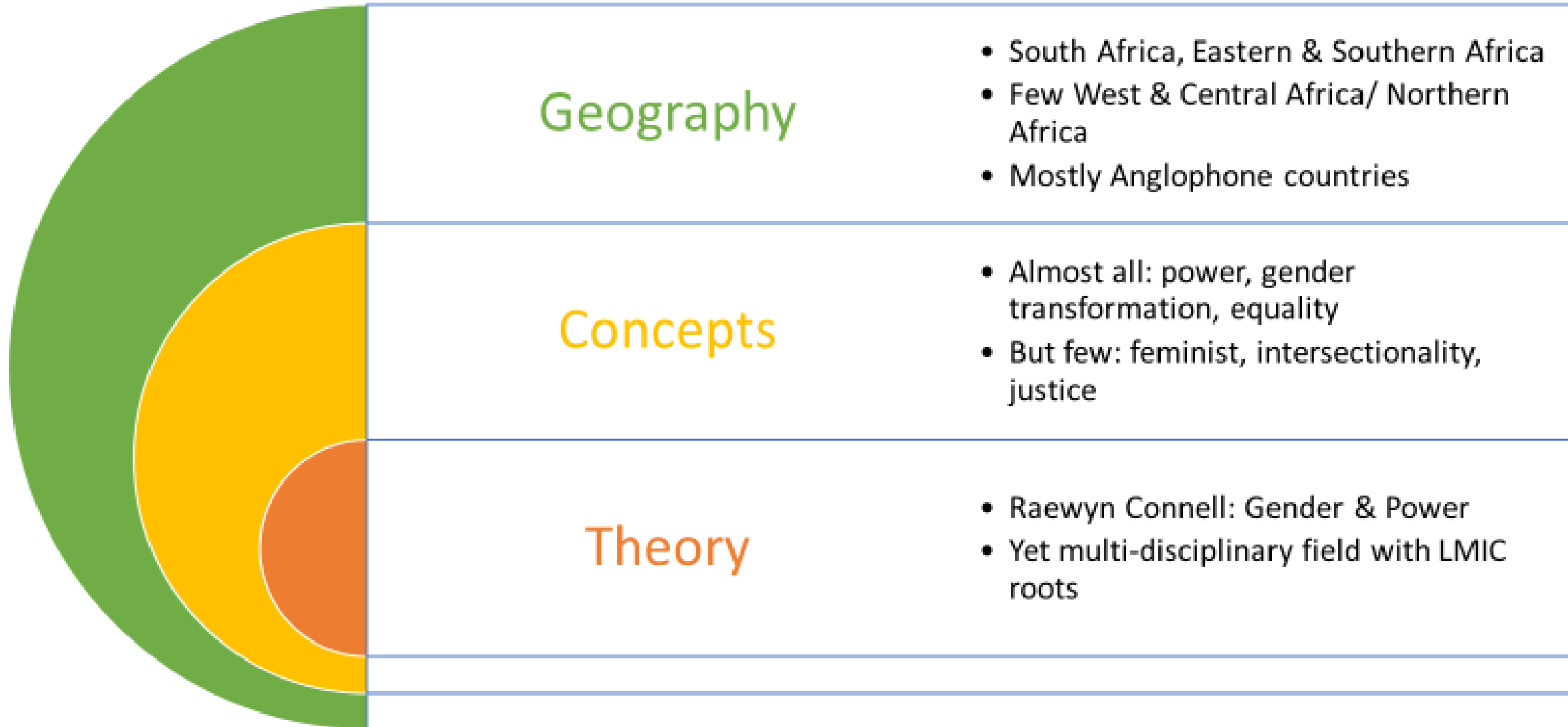
# Shaping the African research agenda for gender transformative approaches to sexual and reproductive health and rights: A scoping review taking stock to re-align and move forward

DOI: 10.29063/ajrh2025/v29i6s.8

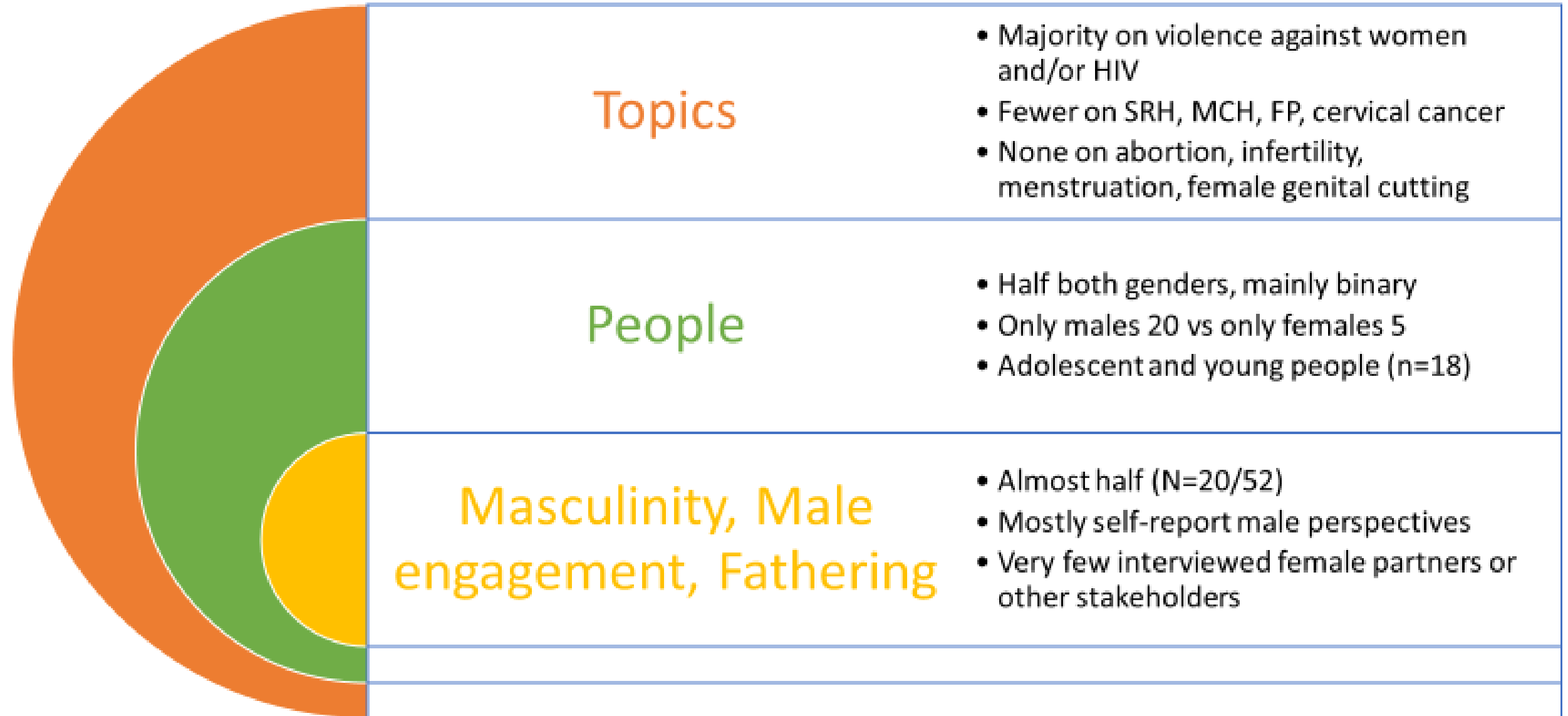
*Asha S. George<sup>1</sup>, Woldekidan Amde<sup>1\*</sup>, Kéfilath Bello<sup>2</sup>, Tanya Jacobs<sup>1</sup> and Sundari T.K. Ravindran<sup>3</sup>*



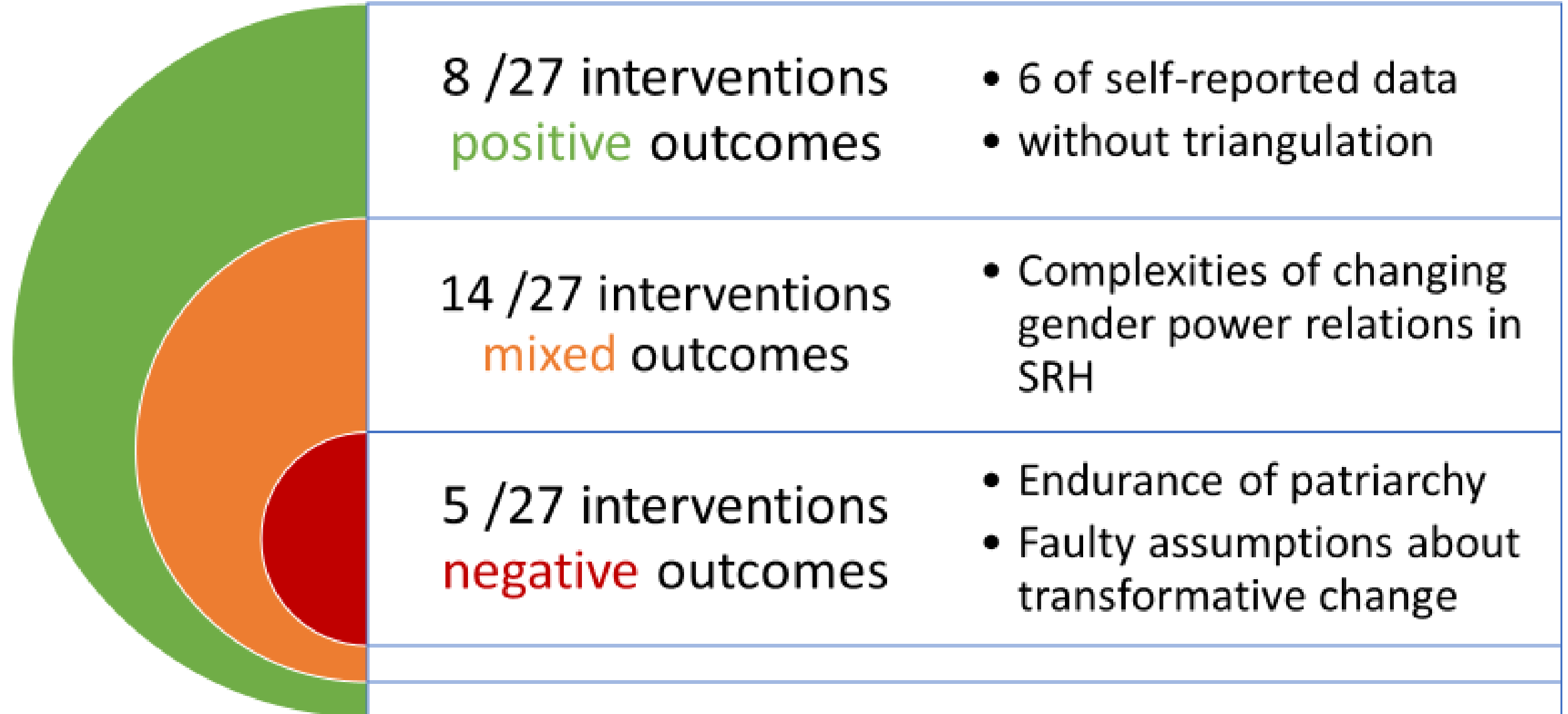
# Substantial scholarship yet skewed



# Substantial scholarship yet skewed



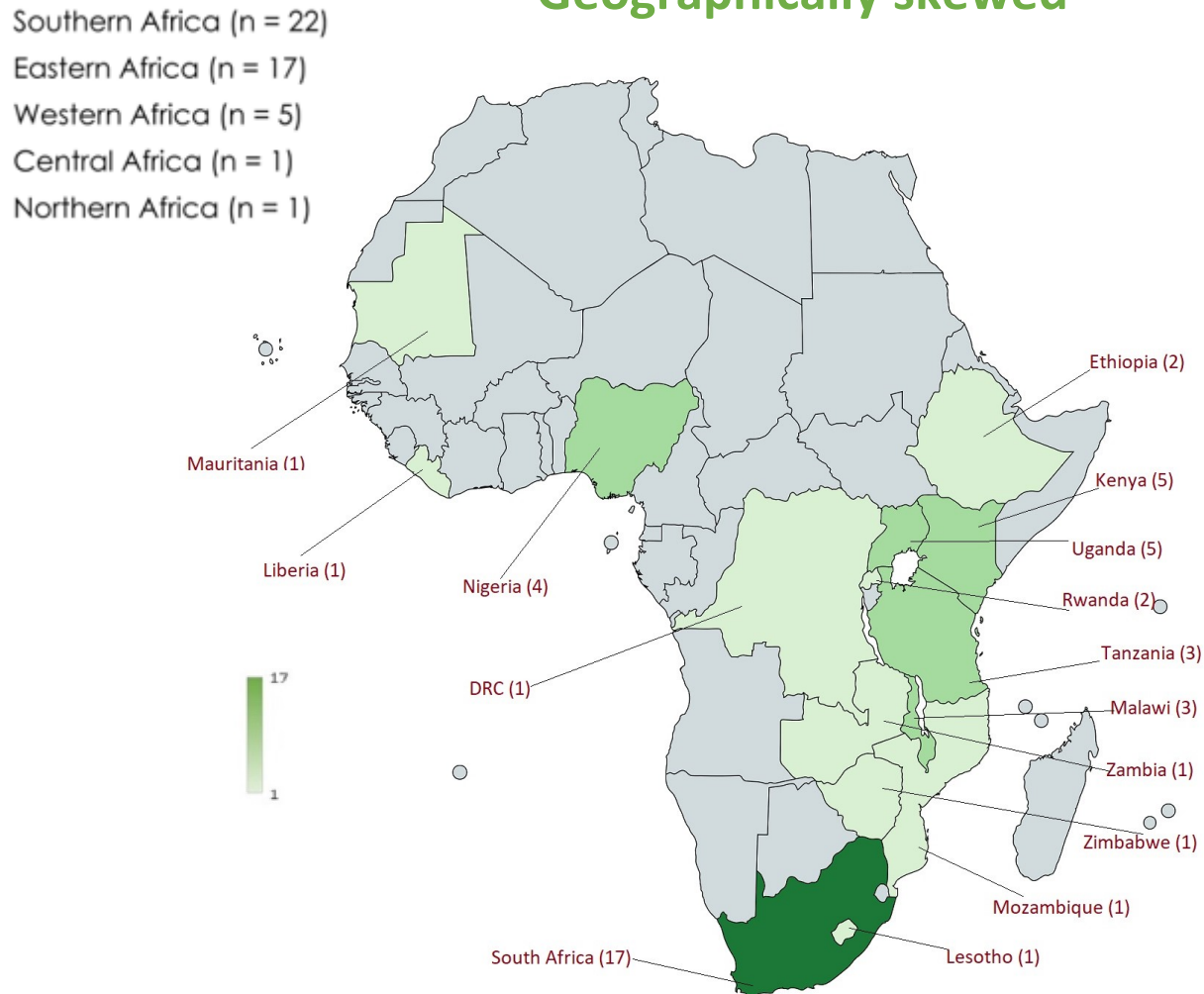
# Substantial scholarship yet skewed



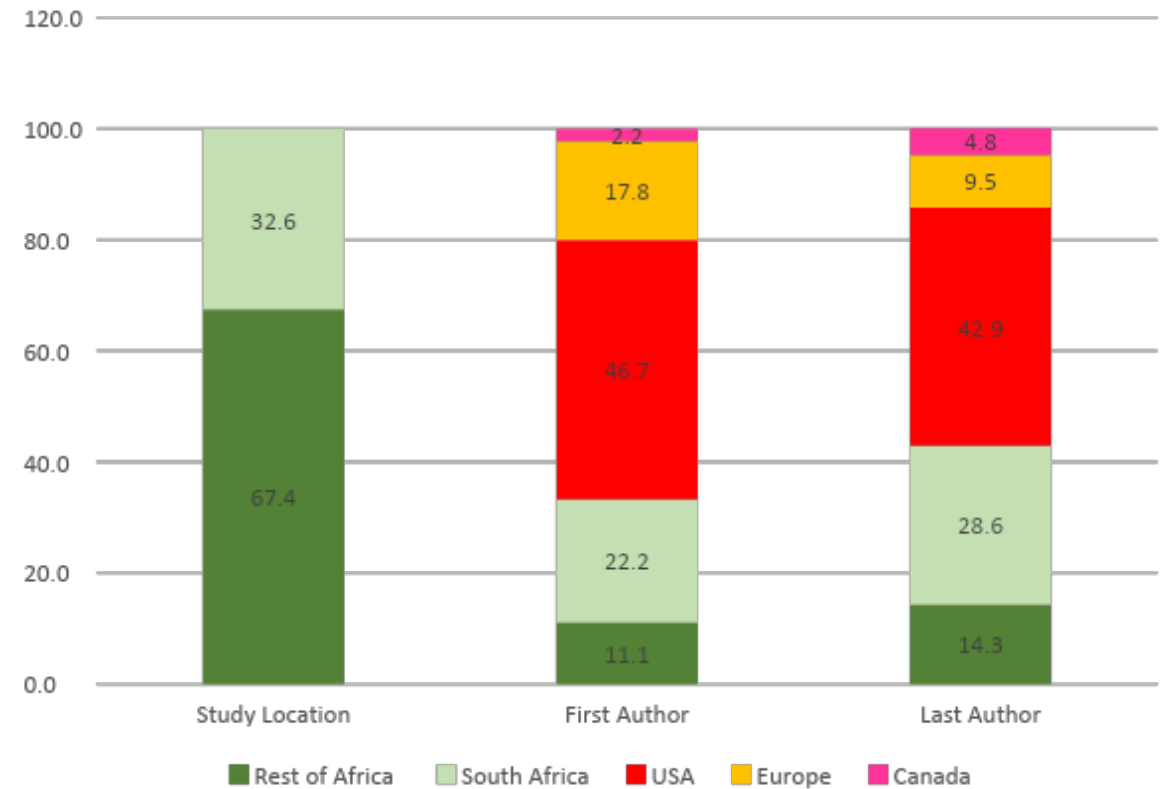
# Des Asymétries dans le Cadre, la question d'Auteur(e), le Financement de la Recherche en Afrique sur la Transformation du Genre en matière de Santé Sexuelle, Reproductive, et Maternelle

Woldekidan Amde, Kéfilath Bello, Tanya Jacobs, TK Sundari Ravindran, Asha George  
Stade de réexamen

## Geographically skewed

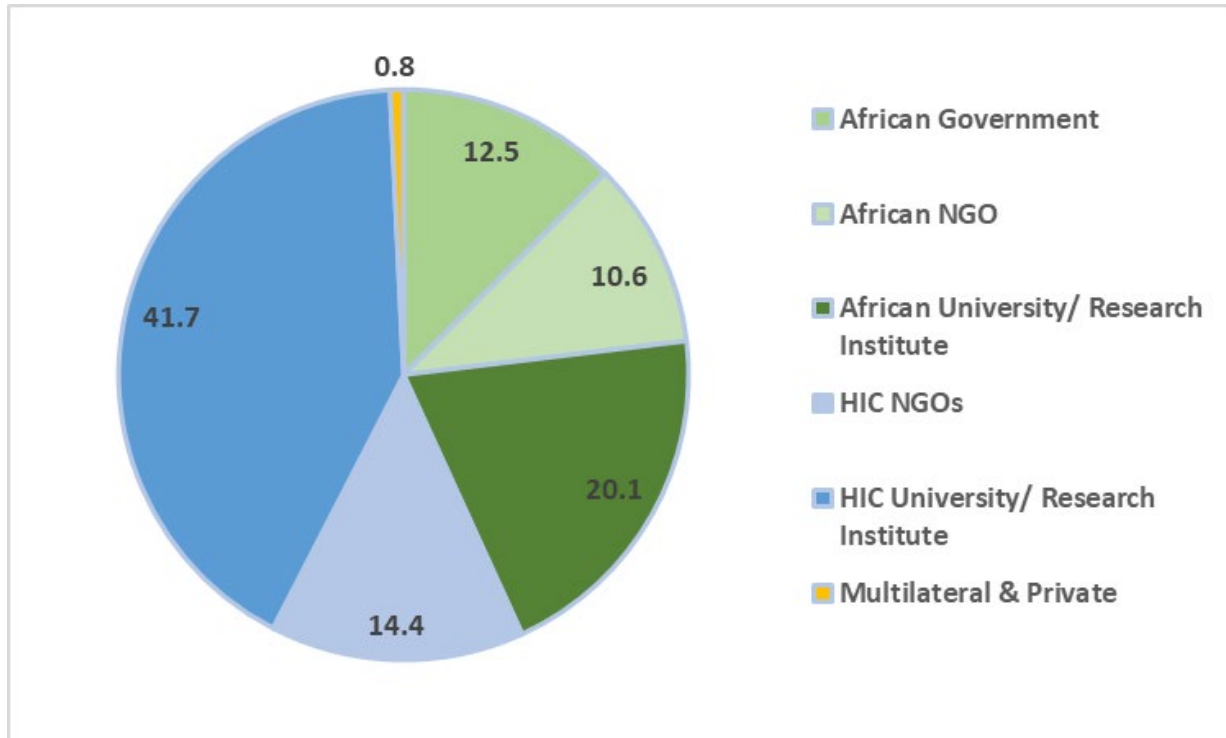


## Research on Africa, but not led by Africans

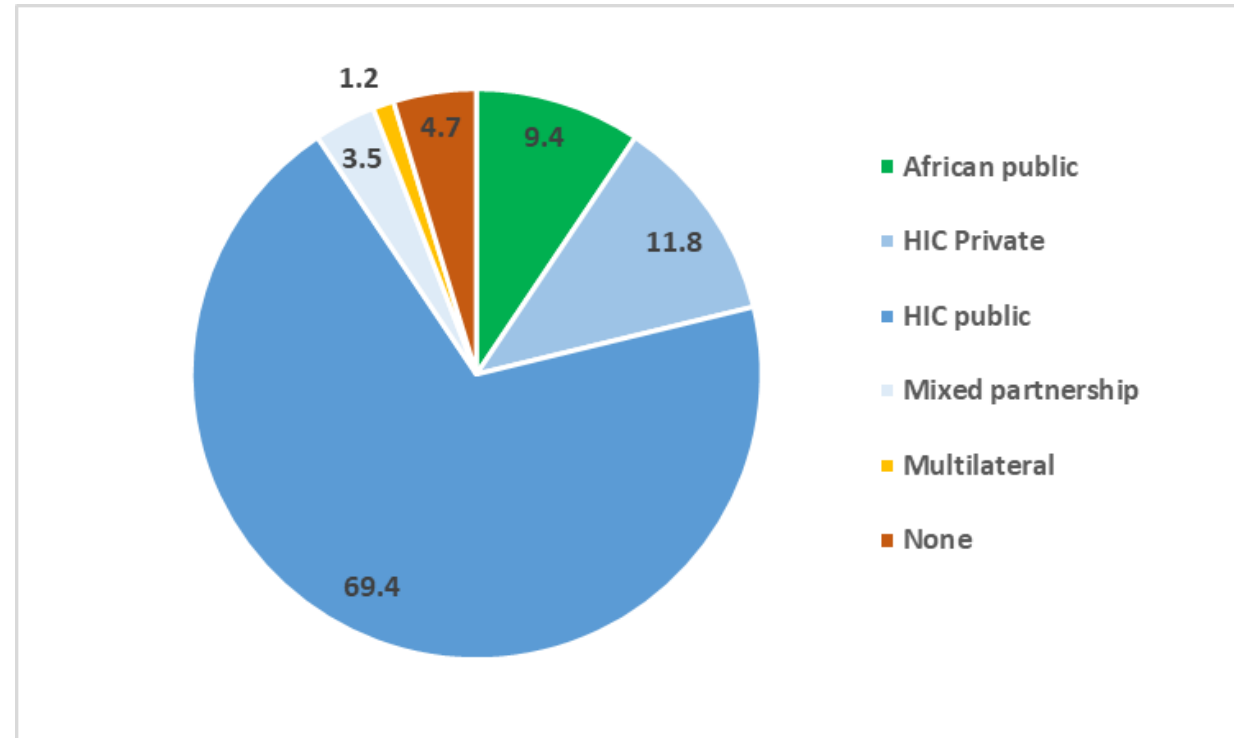


# Asymétries Suite

**Parmi tous les auteur(e)s, plus de la moitié sont d'institutions de pays à revenus élevés, avec une diversité d'acteurs du continent africain**

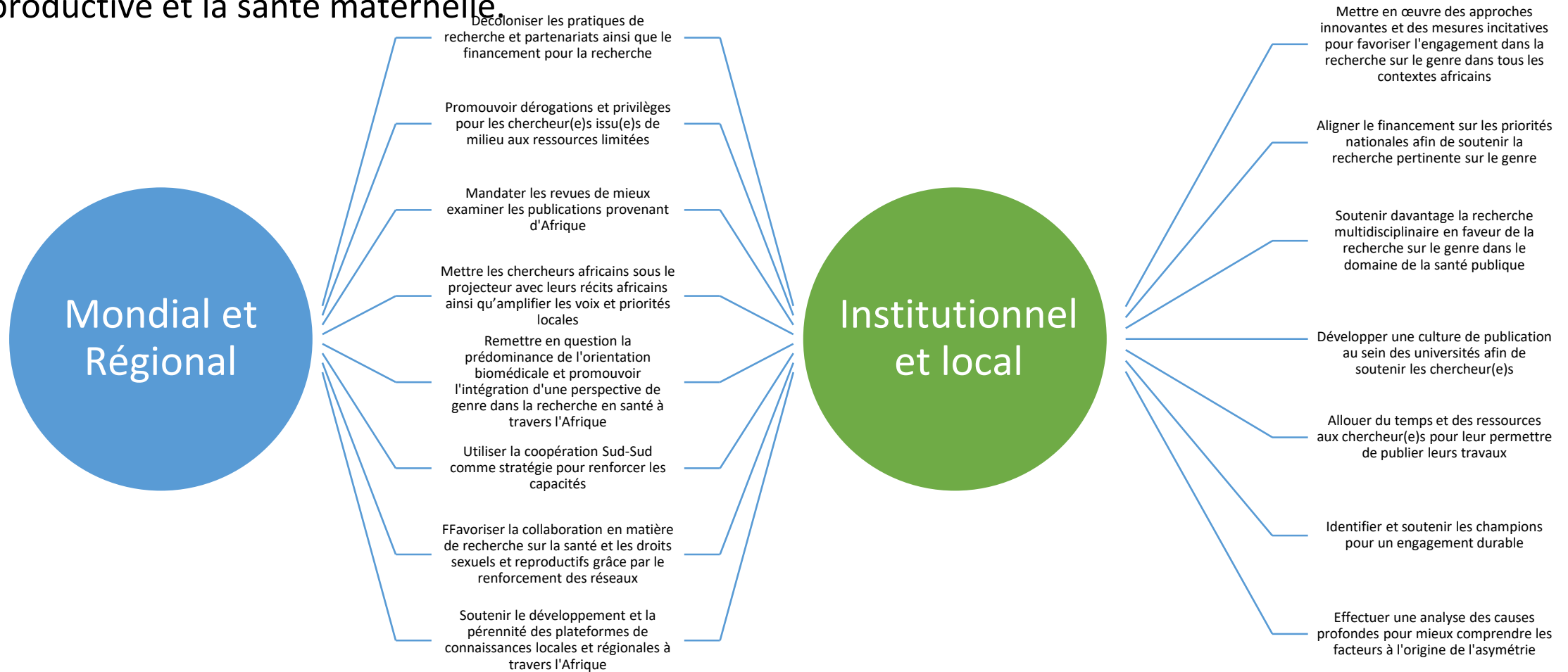


**Recherche en Afrique mais pas financée localement**



# Asymétries Suite

L'appropriation et la prise en charge à l'échelon local sont essentielles pour un impact sur le long terme dans la transformation du genre en Afrique en matière de recherche sur la santé sexuelle, reproductive et la santé maternelle.



Stratégies visant à remédier les asymétries signalées



**Chinazom Ekwueme**  
HPRG



**Lauren Wallace**  
York University



**Colleen Wagner**  
NACOSA



**Witness Alfonso**  
University of Malawi



**Mat Lowe**  
SSWH

## Approfondir les thèmes

Conception collaborative pour  
l'ATG

Les intervenant(e)s sur le terrain  
L'engagement masculin



**Asha George**  
SOPH-UWC



**Abdoul M. Nouhou**  
GRADE Africa



# Co-conception pour l'ATG



**Co-cr er des interventions transformatrices en mati re de genre pour la sant  et les droits mentaux, sexuels et reproductifs des adolescents: l'influence du contexte et des acteurs sur le processus et le contenu au Niger, Ghana, et Burkina Faso**

*Lauren J. Wallace, Natasha A. Darko, Aissa Diarra, Maurice Yaogo, Bernice Gyawu, Priscilla Prempeh, Emelia A. Agblevor, Ann-Michelle Darko, Tolib Mirzoev, and Irene A. Agyepong*

**Application de l'apprentissage par l'action communautaire (AC) dans la prestation de services de sant  sexuelle et reproductive dans la transformation du genre dans l'Etat d'Ebonyi, Nig ria**

*Ifunanya C. Agu, Chibuikwe Agu, Chinyere O. Mbachu, Chinazom N. Ekwueme, Ozioma Nwankpa, Nkoli Ezumah and Obinna Onwujekwe*

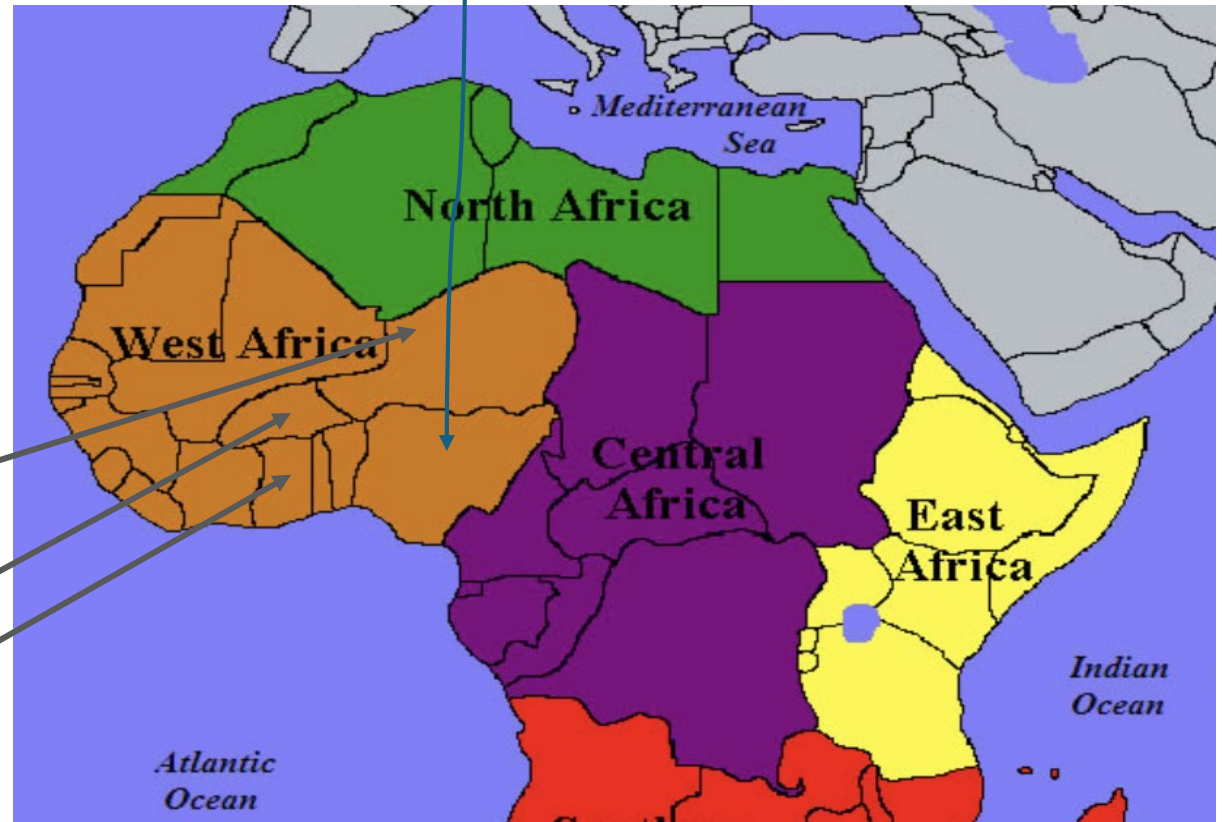
# Pourquoi ce travail a-t-il été réalisé ?



Nigeria

Étude limitée sur l'utilisation d'approches de co-conception pour créer des interventions de transformation du genre sur la santé et les droits sexuels et reproductifs des adolescents

- Décrit le processus et les résultats de la conception collaborative et de la mise en œuvre d'une intervention en TG utilisant l'apprentissage par l'action pour améliorer la santé et les droits sexuels et reproductifs des jeunes



## Wallace et al.

Examine les relations entre le contexte, les positions des acteurs et les processus de co-création pour les interventions en matière de santé sexuelle et reproductive et de santé mentale des adolescents dans le cadre de TG



Ghana



Niger



Burkina Faso

# Qu'avons-nous appris sur la ATG?

Considérations importantes dans la co-conception d'interventions dans la ATG dans notre contexte	Wallace et al.	Agu et al.
Les jeunes ne participent généralement pas à la conception des programmes de santé qui leur sont destinés	✓	✓
Les politiques, programmes et stratégies axés sur les filles et les femmes négligent les préoccupations et les rôles des garçons et des hommes en matière de santé sexuelle et reproductive ; les garçons se sentent exclus	✓	✓
Les interactions importantes entre la santé mentale des jeunes et les questions relatives à la santé et aux droits sexuels et reproductifs (influencées par des rôles, des normes et des attentes spécifiques liés au genre) sont négligées dans les politiques et les programmes	✓	
<p><i>Normes socioculturelles conservatrices concernant la santé et les droits sexuels et reproductifs des jeunes:</i></p> <ul style="list-style-type: none"> <li>• Les normes sociales et religieuses condamnent les relations sexuelles avant le mariage pour les jeunes femmes, mais pour les jeunes hommes, ces règles sociétales sont plus indulgentes</li> <li>• Conflits entre les positions sur la promotion de la santé sexuelle des jeunes entre les institutions éducatives, sanitaires et religieuses (en particulier dans les programmes scolaires)</li> <li>• Méfiance envers les acteurs extérieurs qui promeuvent l'éducation à la santé sexuelle</li> </ul>	✓ ✓ ✓	✓
<p><i>Environnement peu accueillant dans les soins de santé primaire destinés aux adolescents</i></p> <ul style="list-style-type: none"> <li>• Déséquilibres de pouvoir entre les intervenant(e)s sur le terrain et les jeunes</li> <li>• Dans certains cas, les professionnels de santé et de l'éducation en première ligne peuvent abuser de leur pouvoir et discriminer les jeunes qui souhaitent accéder aux services de santé sexuelle et reproductive, en particulier les filles qui recherchent certains services tels que les contraceptifs</li> </ul>	✓ ✓	✓ ✓

# Qu'avons-nous appris sur l'ATG?

Santé et droits sexuels et reproductifs des adolescents (un sujet controversé dans le contexte ouest-africain en raison des normes conservatrices liées au genre)

+

ATG (implique la transformation de normes, de rôles et de comportements profondément ancrés)

**=CO-CRÉATION/CONCEPTION** Une approche participative qui instaure la confiance et engage de manière significative les parties prenantes concernées

Agu et al.

- 1 Le groupe d'action pour l'apprentissage et la co-conception a permis une réflexion critique nécessaire pour identifier et réfléchir à des stratégies TG réalisables
- 2 • Appréhension des travailleur(e)s de la santé - La collaboration entre les travailleur(e)s de la santé et les membres influent(e)s de la communauté est essentielle pour renforcer la confiance des travailleur(e)s de la santé et le soutien de la communauté
- 3 AUne approche d'apprentissage par l'action prend du temps – des stratégies sont nécessaires pour éviter que les participant(e)s se fatiguent

Wallace et al.

- 1 Cartographier et comprendre les parties prenantes concernées, leurs positions, leurs intérêts et leurs valeurs
- 2 Impliquer continuellement les parties prenantes grâce à une approche non menaçante qui instaure la confiance
- 3 L'utilisation d'outils et d'approches basés sur les arts aide les parties prenantes à interagir avec des questions complexes et sensibles.

# Quelle est la prochaine étape ?

## Ghana, Niger et Burkina Faso

- . Projet pilote dans le milieu scolaire afin de tester l'efficacité dans un environnement plus structuré
  - Manuel à l'intention des animateurs en cours d'élaboration pour soutenir la reproduction et la généralisation de l'approche participative fondée sur les arts
    - . Résumés acceptés par le CCCGH
- Engagement continu des parties prenantes afin de susciter l'intérêt pour l'intégration de l'approche TID dans les programmes de diffusion des droits sexuels et reproductifs des adolescents

## Nigeria

- Mise en œuvre réussie d'une intervention d'apprentissage par l'action
  - Réalisation de l'évaluation finale
  - Analyse de l'efficacité et des résultats de la mise en œuvre en cours
- Pour améliorer la mise à l'échelle, la formation de travailleur(e)s de la santé dans d'autres zones administratives locales de l'État d'Ebonyi a été menée à bien avec le soutien
  - du gouvernement de l'État d'Ebonyi
- Manuscrits en cours d'élaboration
- Renforcement continu des relations avec les parties prenantes dans le domaine des droits sexuels et reproductifs
- Prochain dialogue politique avec les acteurs nationaux et infranationaux concernés par les droits sexuels et reproductifs



Ghana



Niger



Burkina Faso



Nigeria

# Perspectives des intervenant(e)s sur le terrain dans le soutien des approches de transformation du genre en matière de santé et droits sexuels et reproductifs

## Afrique du Sud



- **Titre:** “Écoutons les animateurs : expériences d'animateurs pairs dans le cadre d'un travail sur l'égalité des sexes auprès d'adolescents et de jeunes hommes au Cap, en Afrique du Sud”
- **Auteur(e)s:** *Nikki Schaay, Tanya Jacobs, Phoene Oware, Vuyo Mjijelwa, Colleen Wagner, Bronwyn Damon, Ulla Walmisley, Anam Nyembezi, Olagoke Akintola, Asha George*
- **Partenaires:**
  - School of Public Health, University of the Western Cape
  - NACOSA
  - H.O.P.E Africa
- **Financé par:** IDRC, Canada

## Malawi



- **Titre:** Donner aux agents de santé communautaires du Malawi les moyens de dispenser aux mères adolescentes une formation aux compétences de vie tenant compte des questions de genre afin de leur permettre de surmonter l'exclusion sociale
- **Auteur(e)s:** *Emmanuel O. Otukpa, Witness O. T. Alfonso, Anthony I. Ajayi, Caroline W. Kabiru, Cynthia W. Kairu, Beatrice W. Maina, Michelle N. Mbuthia, Alister Munthali, Ramatou Ouedraogo*
- **Partenaires:**
  - African Population and Health Research Center (APHRC)
  - Centre for Social Research (CSR), University of Malawi, Malawi.
- **Financé par:** IDRC, Canada



# Pourquoi ce travail a-t-il été effectué ?

## Afrique du sud



- L'Afrique du Sud est confrontée à des inégalités profondément enracinées et à des masculinités néfastes façonnées par l'héritage colonial et l'apartheid.
- Les pairs facilitateurs, en tant que facilitateurs de première ligne pour le développement des informations et des compétences liées à la santé et aux droits sexuels et reproductifs, ont le potentiel de mettre en œuvre des approches de transformation du genre (TGA) dans les programmes nationaux de santé et de droits sexuels et reproductifs tels que “My Journey”
- L'étude visait à explorer les réalités vécues par les facilitateurs masculins et à évaluer comment un TGA peut être mieux intégré dans leur travail avec deux interventions sociales et comportementales “One Youth Can” et “SKILLZ Guyz”.

## Malawi



- L'accès aux services de santé sexuelle et reproductive est difficile pour la plupart des adolescents en raison des croyances culturelles et religieuses au Malawi.
- L'exclusion sociale des mères adolescentes a des répercussions négatives sur elles-mêmes, leurs enfants et leurs familles
- Les agents de santé communautaires (ASC) sont bien placés pour intervenir s'ils sont correctement formés et soutenus.
- Cet article examine le point de vue des agents de santé communautaires (ASC) sur une intervention (formations : VCAT et ToT) visant à renforcer leur capacité à animer des formations sur les compétences de vie adaptées au genre mères adolescentes à Blantyre, au Malawi

# Qu'avons-nous appris sur la ATG ? (1/2)

## Afrique du Sud



### Défis Contextuels

- Les facilitateurs interviennent dans des communautés violentes, touchées par les gangs, où les traumatismes et les normes patriarcales font partie du quotidien de nombreux adolescents et jeunes
- Les expériences vécues communes aux animateurs pairs et aux participant(e)s contribuent à instaurer la confiance, mais exposent également les animateurs à une tension émotionnelle.

### Questions relatives au programme d'étude et aux capacités

- Les programmes des deux interventions étudiées sont rigides en raison des restrictions imposées par les organisations de propriété intellectuelle (OPI), ce qui limite leur adaptation au contexte
- Dans les programmes d'études, les éléments potentiels de la TGA variaient considérablement dans leur mise en œuvre : de l'approche neutre à l'approche transformatrice
- Les animateurs se sont souvent sentis mal préparés, en particulier sur des sujets tels que l'orientation sexuelle, l'identité de genre et l'expression sexuelle (SOGIESC) et la lutte contre l'homophobie.

## Malawi



### Défis Contextuels

- Les mères adolescentes ont du mal à accéder à des services de santé sexuelle et reproductive de qualité en raison des attitudes et des jugements des ASC
- Une formation de 12 mois n'est pas suffisante pour traiter de manière exhaustive les questions d'attitude et de croyances qui peuvent affecter la qualité des soins fournis aux client(e)s.

### Voies de renforcement des capacités

#### VCAT et ToT:

- Conçu pour sensibiliser les ASC aux questions sensibles liées au genre, au sexe et à la sexualité, leur permettant ainsi de mettre en œuvre des interventions sans jugement ni préjugés personnels.
- Thèmes abordés mettant en évidence les disparités qui affectent les expériences spécifiques des femmes et des adolescentes en matière de grossesse et de sexualité

#### ToT:

- Doter les ASC des connaissances et compétences pratiques nécessaires pour aider les mères adolescentes de leur communauté à prendre des décisions éclairées sur différents aspects de leur vie afin d'obtenir de meilleurs résultats

# Qu'avons-nous appris sur la ATG ? (2/2)

## Afrique du Sud

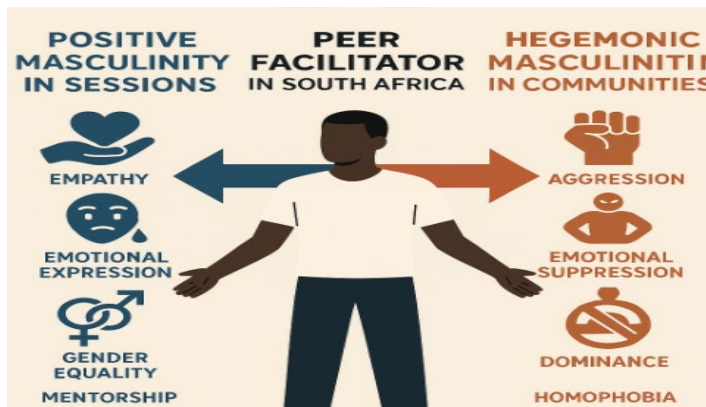


### Complexité du rôle de l'Animateur

- Ils jonglent entre plusieurs rôles : recruteur, mentor, modèle et éducateur.
- Les contraintes de temps et les objectifs de performance du programme "My Journey" nuisent à l'engagement profond des participants..
- Malgré les difficultés, les animateurs ont fait preuve d'initiative en intégrant l'intersectionnalité et en favorisant des discussions inclusives.

### Masculinités intériorisées

- Les facilitateurs eux-mêmes sont confrontés à des normes de genre néfastes et doivent jongler entre deux identités (c-à-d) la masculinité positive dans les séances et la masculinité hégémonique dans leurs communautés



## Malawi



- L'intervention visait les causes profondes des préjugés et de la discrimination liés au genre.
- La TGA a encouragé les ASC à réfléchir à leurs propres croyances et attitudes à l'égard des rôles attribués aux hommes et aux femmes et de la maternité chez les adolescentes, ce qui leur a permis de mieux comprendre et d'adhérer à l'équité et à l'égalité entre les sexes.
- La TGA a le potentiel de faire évoluer les mentalités, en remplaçant les jugements et la stigmatisation par des attitudes plus solidaires et compréhensives.
- Le recours à la TGA a aidé les ASC à prendre conscience de leur rôle et à changer leur attitude envers les mères adolescentes, ce qui a permis d'améliorer la qualité des soins et du soutien dont bénéficient les mères adolescentes, créant ainsi un environnement plus inclusif et plus équitable.
- L'intervention a permis de comprendre et d'apprécier l'intérêt d'inclure des éléments de transformation des relations entre les sexes dans la formation des ASC et éventuellement d'autres acteurs qui interagissent avec les ado

# Quelle est la prochaine étape ?

## Afrique du Sud



### Recommandations Programmatiques:

- Investir dans le renforcement des capacités et le mentorat de manière durable et adaptée au contexte.
- Reconnaître les expériences vécues par les facilitateurs comme étant fondamentales pour la TGA.
- Adapter les programmes aux réalités locales et permettre une certaine souplesse dans leur mise en œuvre.
- Institutionnaliser des politiques favorables au débriefing, à la supervision et au bien-être des animateurs.
- Plaider en faveur d'un financement à long terme et d'un changement systémique pour soutenir les objectifs de transformation.

### Recommandations pour les Recherches Futures:

- Explorez plus en profondeur les points de vue des animateurs et des participants.
- Étudier comment les systèmes de pouvoir intersectionnels façonnent la socialisation des genres et la masculinité.

## Malawi



### Recommandations Programmatiques:

- Afin de lutter contre les normes de genre profondément enracinées et les injustices structurelles, les ministères de la Santé pourraient envisager d'intégrer des ateliers VCAT dans les programmes de formation des ASC afin d'améliorer la qualité des soins prodigués aux mères adolescentes.
- Impliquer les acteurs concernés du secteur de la santé et faire connaître l'importance du VCAT pour les ASC.

### Recommandations pour les Recherches Futures:

- Examiner si des interventions similaires peuvent être étendues à d'autres acteurs du système de santé, aux dirigeants communautaires, aux parents et aux jeunes, ce qui pourrait s'avérer utile pour orienter les mesures visant à favoriser un changement social plus large.

# L'Engagement Masculin



Niger

**Transformer et intégrer les normes de genre et les pratiques sociales pour promouvoir la santé maternelle grâce à l'engagement des hommes au Niger**

Abdoul-Moumouni Nouhou, Mohamed Sallah H. Oumara, Aminatou I. Assoumane, Amadou N. Chatima, Maman Moudaha M. Tchiroma

## Partenaires

- Groupe de Recherche et d'Action pour le Développement (GRADE Africa), Niger
- Association des Sage-Femmes du Niger (ASFN)
- Direction Régionale de Santé Publique, de la Population et des Affaires Sociales, Maradi



Gambia

**Promouvoir la participation des maris' à la préparation à l'accouchement et à la gestion des complications en Gambie : implications pour la transformation des relations entre les sexes**

Mat Lowe<sup>1</sup>, Awa Dubois<sup>1</sup>, Muhammed Jobe<sup>1</sup>, Oghenowede Eyawo<sup>2</sup>

Society for the Study of Women's Health (SSWH), The Gambia<sup>1</sup>

School of Global Health, Faculty of Health, York University, Toronto, Canada<sup>2</sup>





Niger

## Pourquoi le travail a-t-il été effectué ?



Gambia

- ❑ Faible utilisation des services de santé sexuelle et reproductive/planification familiale (SSR/PF) : liée à la participation limitée des femmes à la gestion de leur santé reproductive.
  - ❑ Limitations des approches existantes visant à transformer les rôles masculins : les hommes sont souvent considérés comme de simples « instruments » ou « alliés ».
  - ❑ Objectifs de l'étude : réexaminer les modalités de participation masculine à travers les groupes de réflexion et d'action « Mazan Daga », dans le but de transformer les normes de genre et les pratiques sociales.
- ❑ En Gambie, les maris peuvent décider quand et où leurs femmes enceintes doivent se faire soigner.
  - ❑ Cependant, ils ne participent pas toujours aux activités de préparation à l'accouchement et de prise en charge des complications potentielles liées à l'accouchement, en partie en raison de l'influence des normes socioculturelles et de genre.
  - ❑ Notre projet visait à promouvoir la participation des maris à la préparation à l'accouchement et à la gestion des complications en dispensant une formation basée sur une approche transformatrice du genre (ATG).

# Leçons sur l'ATG et l'engagement masculin



Niger

- ❑ Explorer les normes de genre → La domination masculine dans les rôles sociaux et la prise de décision (renforcée par les normes religieuses et traditionnelles). Cependant, les femmes conservent leur autonomie dans des domaines tels que les pratiques contraceptives, les petites entreprises, etc.
- ❑ Créer des groupes « Analyse-Action sociale », identifier les normes susceptibles d'être modifiées, élaborer des plans d'action autonomes et mettre en œuvre ces plans.



Gambia

- ❑ Une formation fondée sur une approche transformatrice du genre (ATG) pourrait servir de modèle efficace pour faire évoluer les normes et les attitudes sexospécifiques qui limitent la participation des maris à la préparation à l'accouchement et à la gestion des complications.
- ❑ Cependant, les observations faites lors des sessions de formation ont indiqué que la formation à l'approche transformatrice en matière de genre seule ne permettait pas de maintenir les changements de comportement rapportés chez les maris.

# Leçons sur l'ATG et l'engagement masculin



Niger



Gambia

- ❑ La dynamique de groupe peut faciliter l'évolution des rôles masculins et permettre une plus grande liberté et une plus grande participation des femmes.
  - ❑ Impliquer les hommes en tant qu'acteurs clés dans les approches transformatrices du genre : ils élaborent et mettent en œuvre des plans d'action par le biais de groupes de réflexion et d'action.
  - ❑ Tirer parti des leaders communautaires est une stratégie clé pour favoriser l'engagement avec les autres hommes, grâce à l'influence sociale et à l'apprentissage.
- ❑ In engaging husbands in gender transformative training programs, it is important to schedule training sessions to accommodate husbands' conflicting work and other commitments.
  - ❑ Programs trying to engagement husbands should navigate the tension between promoting constructive male involvement and respecting women's autonomy

# L'Engagement masculin - Quelle est la prochaine étape ?



Niger



Gambia

- Promouvoir et suivre la dynamique des « groupes de réflexion et d'action » dans les communautés d'intervention (poursuite des activités de groupe)
- Promouvoir la participation des hommes en tant qu'utilisateurs des services pourrait donner de meilleurs résultats : intégrer la SSR/FP axée sur le couple pour améliorer les résultats en matière de santé maternelle.
- Identification des facteurs pertinents à prendre en compte dans le cadre de l'extension de la formation sur l'approche de la transformation du genre destinée aux maris vers d'autres communautés gambiennes.
- Utiliser les enseignements tirés de l'engagement masculin et de l'ATG pour promouvoir l'implication des maris dans la santé mentale maternelle, en partenariat avec le projet pilote CHIME (Community Health Intervention for Improved Maternal Mental Health) par le Projet Pilote d'Engagement Musical



# Prochaine Démarche





# Séance de questions-réponses

# Clôture

